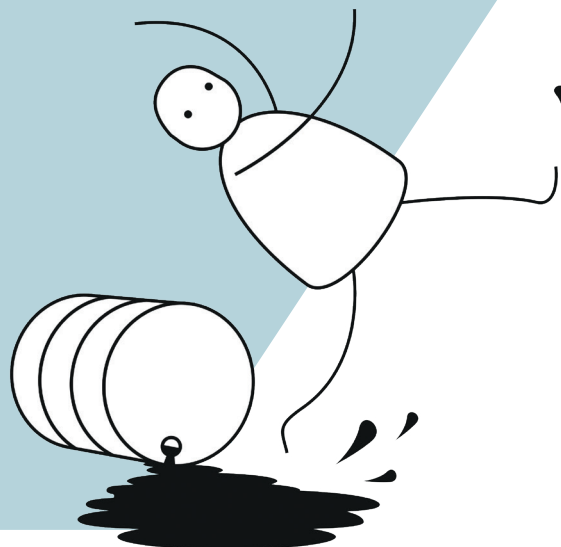


# Når skaden er sket - Anmeldelse af arbejdsulykker

Arbejds miljø i industrien



[bfa-i.dk](http://bfa-i.dk)



Forebyggelse af ulykker er altid at foretrække, men er skaden sket, er der flere vigtige opgaver arbejdsmiljøorganisationen (AMO) kan bidrage til.

- Umiddelbar håndtering af ulykken  
Læs mere i BFA Industris vejledning om psykisk beredskabsplan
- Anmeldelse af ulykken
- Dokumentation/beskrivelse af hændelsesforløbet
- Undersøgelse af årsager og
- Foranstaltninger mod gentagelse  
Læs mere i BFA Industris vejledning om forebyggelse af arbejdsulykker i industrien

## Informer og anmeld

Det er vigtigt, at arbejdsgiveren informeres om ulykken og får de nødvendige oplysninger hurtigst muligt. Arbejdsgiveren har nemlig ansvaret for, at anmelde ulykken, inden 14 dage. Anmeldelsen skal bl.a. indeholde en beskrivelse af, hvad der skete og hvordan.

En arbejdsulykke skal anmeldes, hvis skadelidte er fraværende fra det sædvanlige arbejde ud over dagen for tilskadekomst. Ulykker, der ikke medfører fravær, skal også anmeldes, hvis det vurderes, at medarbejderen kan være berettiget til ydelser efter arbejdsskadesikringsloven. Det gælder fx, hvis skaden antages, at ville betyde udgifter til behandling. Læs mere på [aes.dk](http://aes.dk).

### Dette skal du bruge

- MitID og rettighed til anmeldelse
- Har tilskadekommet et CPR-nummer, kan du nøjes med at angive dette. Hvis ikke, skal du indtaste fulde navn, adresse, køn, fødselsår og statsborgerskab.
- Oplysninger om ansættelsesforhold og -sted. Herunder: Ansættelsesdato, årlig indtægt, stillingsbetegnelse og jobmæssig status.
- Oplysninger om hvad der gik galt samt hvor og hvordan ulykken skete.
- Oplysninger om fravær fra sædvanlig arbejdsfunktion som følge af ulykken

## Hvordan anmeldes ulykken

Arbejdsulykker anmeldes digitalt via Arbejdstilsynets og Arbejdsmarkedets Erhvervssikring fælles anmeldesystem EASY på [virk.dk](http://virk.dk), der er virksomhedernes digitale indgang til selvbetjeningsløsninger.

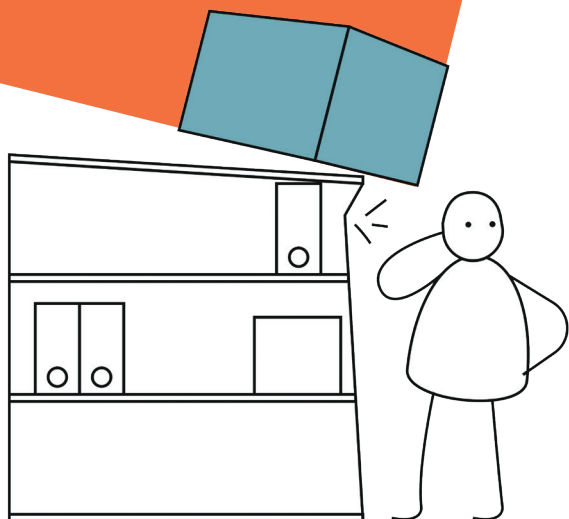
Sørg gerne for at printe anmeldelsen med kopi til skadelidte.

Anmeldelse kræver rettighed til anmeldelse i systemet og MitID. Sørg for at tage stilling til hvem, der har opgaven med at anmelde eventuelle arbejdsulykker.

Det anbefales med mellemrum at confirmere hvem i virksomheden, der anmelder ulykker. Fx ved at sætte spørgsmålet i AMOs årshjul, tage det op under den årlige arbejdsmiljødrøftelse eller gøre det til et fast punkt på AMU-møder.

Uanset hvem der har til opgave at anmelde arbejdsulykker, kan medlemmer af AMO være med til at forsyne arbejdsgiveren/ relevante medarbejdere med vigtig information og samtidig opfordre skadelidte til at holde øje med beskeder fra arbejdsgiverens forsikringsselskab.

Hvis arbejdsgiveren ikke får anmeldt ulykken, kan skadelidte understøttes i at gøre det selv. Det gøres også via [virk.dk](http://virk.dk). Søg evt. på anmeldelse af arbejdsulykke som tilskadekommet. Fristen for selv at anmelde en arbejdsulykke er 1 år. Overskrides fristen kan ulykken dog stadig anmeldes, når der foreligger særlige betingelser.



Varetagelse af andre opgaver i den første periode efter en ulykke kan være en løsning af hensyn til den daglige drift eller skadelidtes tilbagevenden til arbejdet. Det ændrer dog ikke ved pligten til at anmelde ulykken, hvis skadelidte ikke kan varetage sin sædvanlige arbejdsfunktion.

Ved sædvanlig arbejdsfunktion forstås de arbejdsopgaver og funktioner, vedkommende plejer at udføre. De kan fremgå af en jobbeskrivelse, en ansættelseskontrakt eller af stillingsbetegnelsen.

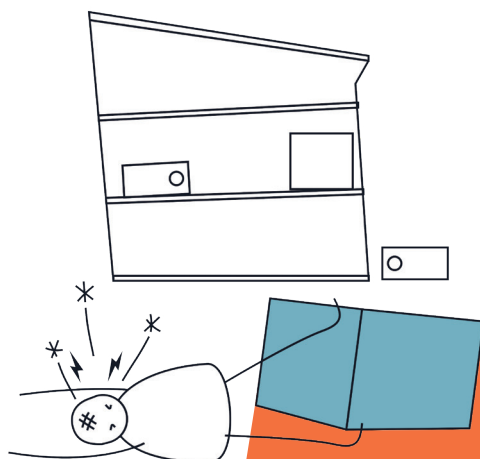
## Dokumenter/beskriv optakt og ulykke

Medlemmer af AMO kan desuden være med til at sikre, at hændelsesforløbet bliver dokumenteret med fx indsamling af vidneudsagn, let forståelige beskrivelser af omstændigheder og begivenheder forud for ulykken samt foto af relevante omgivelser, maskiner eller værktøj.

Dokumentation/ beskrivelser af hændelsesforløb er nødvendige i forhold til en senere forsikringsmæssig anerkendelse af skade og evt. erstatning, men grundige beskrivelser er også forudsætning for en brugbar undersøgelse af, hvad der gik galt.

Journaler fra læge eller skadestue vægter højt ved anerkendelser af arbejdsskader, og det er derfor også vigtigt, at skadelidte opsøger enten egen læge eller skadestue, hurtigst muligt efter ulykken.

Læs mere i BFA Industris vejledning om forebyggelse af arbejdsulykker i industrien.



## Vejledning til selve anmeldelsen

For at anmelde skal man være tildelt rettigheden til at anmelde i EASY og logge på via [virk.dk](http://virk.dk) ved hjælp af MIT ID

Log ind på EASY via [virk.dk](http://virk.dk) (vælg anmeldelse af arbejdsulykke)

Kontakt Arbejdsmarkedets Erhvervssikring på telefon 70 10 40 41 ved spørgsmål i forbindelse med din anmeldelse.



CO-industri  
[www.co-industri.dk](http://www.co-industri.dk)  
Tlf. 3363 8000



Dansk Industri  
Dansk Industri  
[www.di.dk](http://www.di.dk)  
Tlf. 3377 3377

## Lederne

- en verden til forskel

Ledernes Hovedorganisation  
[www.lederne.dk](http://www.lederne.dk)  
Tlf. 3283 3283



[bfa-i.dk](http://bfa-i.dk)

Layout og produktion: Prik · Illustration: Sigurd Grellck  
Tryk: JTO · Trykt på miljøvenligt papir  
Oplag: 1.000 ekspl. · marts 2024 · ISBN 978-87-94489-12-6

