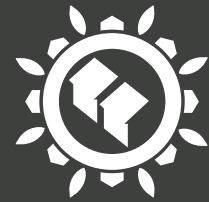


Arbejds miljøuddannelse

Regler og muligheder

Arbejds miljø i industrien



bfa-i.dk

STØJDÆMPNING I PRAKSIS
SKAB GODE FORANDRINGER
ERGONOMI FARLIGE STOFFER
RISIKOVURDERING KEMISK
ARBEJDS MILJØ
UDDANNELSER
ULYKKESANALYSE OG FOREBYGGELSE
PSYKOLOGISK HÅNDBTERING
TRYGHED I PRAKSIS
CE-MÆRKNING
STRESSFOREBYGGELSE
FOREBYG MSB
SUNDHEDS MILJØ
IOSH VISION ZERO
APV
SUPPLERENDE
KONFLIKT LØSNING
DESIGN
RYDDELIGHED
5S ORDEN OG
MİKRO KAMPAGNER
SUBSTITUTION

Indhold

- 3 Indledning
- 4 Det korte overblik
- 5 Hvad siger reglerne om den 3 dages obligatoriske arbejdsmiljøuddannelse?
- 6 Hvad siger reglerne om supplerende arbejdsmiljøuddannelse?
- 9 Gode råd om den supplerende arbejdsmiljøuddannelse
- 10 Hjælp til afklaring af uddannelsesbehov

Denne vejledning er udgivet af BFA Industri, der er industriens forum for partssamarbejde om initiativer til forbedring af virksomhedernes arbejdsmiljøindsats.

Indholdet er et udtryk for parternes fælles holdning til emnet. Dette er en generel vejledning. Der kan derfor være forhold i jeres virksomhed, som gør, at I som virksomhed bør tage kontakt til en autoriseret arbejdsmiljørådgiver.

Arbejdstilsynet har haft vejledningen til gennemsyn og finder, at det indhold, herunder tekst og billeder, der knytter sig til arbejdsmiljøforhold, opfylder de krav, der følger af arbejdsmiljølovgivningen.

Arbejdstilsynet har alene vurderet vejledningen, som den foreligger, og gør opmærksom på, at der kan være arbejdsmiljøproblemstillinger og arbejdsmiljøkrav, der ikke er behandlet i vejledningen. Arbejdstilsynet har gennemgået vejledningen i overensstemmelse med regler og praksis pr. juli 2024.

Denne og andre publikationer, som omhandler et godt og sikkert arbejdsmiljø, findes i elektronisk form på BFA Industris hjemmeside: www.bfa-i.dk

Materialer fra BFA Industri kan også fås ved henvendelse til egne organisationer.



bfa-i.dk

Udarbejdet for BFA Industri
Layout: Fru Nielsen Tegnesteue
Tryk: Dystan & Rosenberg
2.000 eksemplarer - 2024
ISBN 978-87-94489-13-3



Indledning

Som medlem af arbejdsmiljøorganisationen (AMO) er det vigtigt både at styrke og vedligeholde sin viden om arbejdsmiljø.

Derfor er der fastsat regler i arbejdsmiljøloven og bekendtgørelse om systematisk arbejdsmiljøarbejde om obligatoriske og supplerende uddannelser til både arbejdsmiljørepræsentanter og arbejdsledere.

Denne vejledning beskriver reglerne og viser eksempler på indhold i forskellige typer af uddannelse til medlemmerne i arbejdsmiljøorganisationen.

Vejledningen giver også anbefalinger til, hvordan arbejdsmiljøorganisationen som helhed får mest ud af uddannelserne.

Vejledningen giver anbefalinger til, hvordan arbejdsmiljøorganisationen som helhed får mest ud af uddannelserne.



Det korte overblik

Medlemmer af AMO har til opgave at bidrage til virksomhedens samarbejde om arbejdsmiljø.

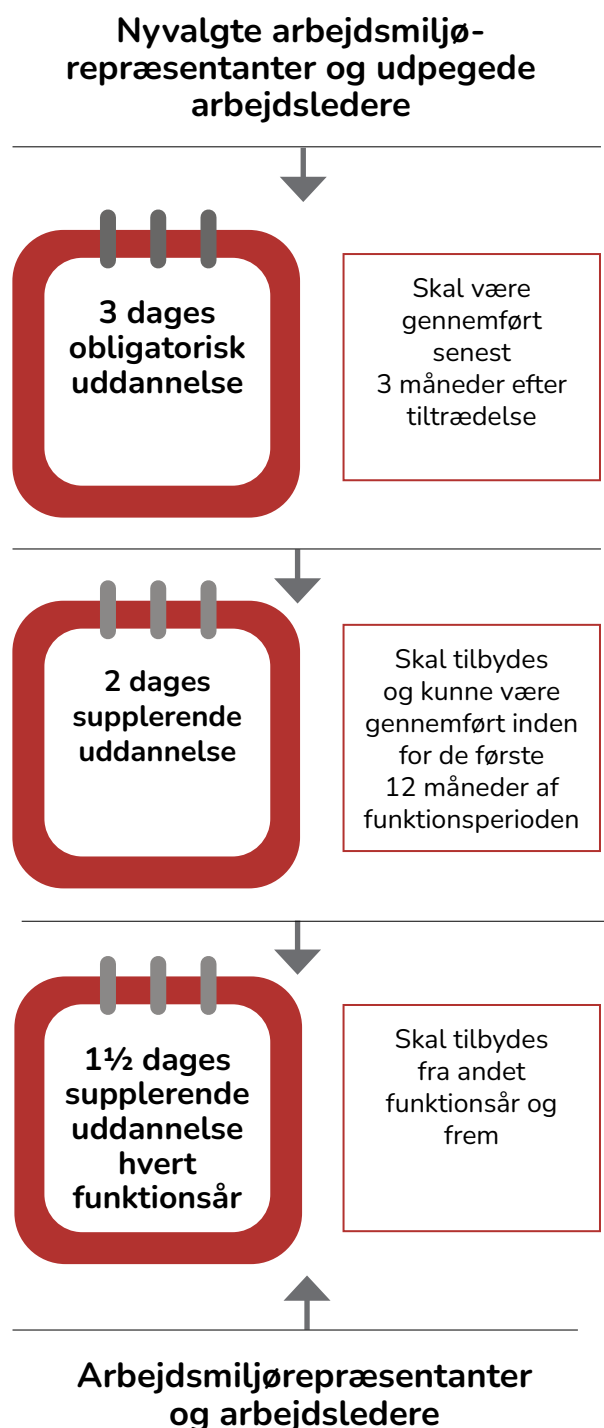
Det gælder uanset om du er arbejdsmiljørepræsentant (AMR) og valgt af kollegaerne eller arbejdsleder og udpeget af ledelsen.

Både arbejdsmiljørepræsentanter og arbejdsledere i AMO har ret og pligt til at deltage i den obligatoriske arbejdsmiljøuddannelse. Den obligatoriske arbejdsmiljøuddannelse varer 3 dage, eller hvad der svarer til 22 timer.

Ud over den obligatoriske arbejdsmiljøuddannelse skal arbejdsgiveren tilbyde medlemmer af AMO supplerende arbejdsmiljøuddannelse. Nye medlemmer tilbydes 2 dage (15 timer) det første år. Herefter tilbydes alle medlemmer 1½ dags supplerende arbejdsmiljøuddannelse.

Det er arbejdsgiveren, der har ansvaret for, at I har gennemført en obligatorisk arbejdsmiljøuddannelse, og for at tilbyde jer supplerende uddannelse.

Arbejdsgiver betaler uddannelserne og skal sikre, at I har tid til at deltage i arbejdsmiljøuddannelsen.



Hvad siger reglerne om den 3 dages obligatoriske arbejdsmiljøuddannelse?

Arbejdsmiljørepræsentanter og ledere, der bliver valgt/udpeget til en arbejdsmiljøorganisation, skal have gennemført den 3 dages (22 timer) obligatoriske arbejdsmiljøuddannelse senest tre måneder efter de er tiltrådt i AMO.

Kurset skal gennemføres fuldt ud og foregå hos en udbyder, som er godkendt af Arbejdstilsynet.

I kan finde en liste over godkendte udbydere på Arbejdstilsynets hjemmeside, at.dk.

Har du gennemført den obligatoriske arbejdsmiljøuddannelse efter 1. april 1991, har du ikke pligt til at forny den.

Som formand for AMO er arbejdsgiveren og virksomhedslederen ikke forpligtet til at gennemføre uddannelsen. Hvis de indtræder som arbejdsleder, skal uddannelsen gennemføres.

Kurset skal gennemføres fuldt ud og foregå hos en udbyder, som er godkendt af Arbejdstilsynet.

På Arbejdstilsynets hjemmeside at.dk findes der en liste over de godkende udbydere.

Hvad er indholdet i uddannelsen?

Arbejdsmiljøuddannelsen handler om de opgaver og den funktion, som AMO har.

Blandt andet arbejdes der med:

- ⊗ Principper for samarbejde, formidling og pædagogiske virkemidler, der kan anvendes i arbejdsmiljøorganisationen.
- ⊗ Arbejdsmiljøorganisationens opgaver og rolle i virksomheden, herunder f.eks. deltagelse i den årlige arbejdsmiljødrøftelse.
- ⊗ Arbejdsmiljøorganisationens placering i virksomhedens struktur og samarbejde.
- ⊗ Arbejdsmiljøorganisationens samarbejde med andre arbejdsmiljøaktører, herunder arbejdsmiljørådgivere, branchearbejdsmiljøråd, Arbejdstilsynet m.v.
- ⊗ Arbejdsmiljøorganisationens samarbejde om at planlægge og gennemføre det forebyggende arbejdsmiljøarbejde i virksomheden.
- ⊗ Arbejdsmiljøorganisationens opgaver i relation til ulykker, forgiftninger og sundhedsskader samt tilløb hertil.
- ⊗ Metoder, som arbejdsmiljøorganisationen kan anvende i det forebyggende arbejde på virksomheden. Som en del af kurset skal man løse en praktisk opgave i egen virksomhed.

Hvad siger reglerne om supplerende arbejdsmiljøuddannelse?

Som medlem af arbejdsmiljøorganisationen (AMO) er det vigtigt at holde sin viden om arbejdsmiljø vedlige.

Derfor skal arbejdsgiveren tilbyde både arbejdsmiljørepræsentanter og arbejdsledere i arbejdsmiljøorganisationen supplerende uddannelse. Men, som medlemmer af AMO bør I også selv være opmærksom på, om I får tilbuddet og eventuelt henvende jer til arbejdsgiver for at få det.

Indenfor det første funktionssår skal medlemmer af AMO tilbydes mindst 2 dages (15 timer) supplerende arbejdsmiljøuddannelse. Hvis du er nyvalgt/nyudpeget og ikke allerede har den obligatoriske arbejdsmiljøuddannelse, betyder det, at du har ret til mindst 5 uddannelsesdage det første år – hvoraf de 3 er obligatoriske.

De efterfølgende år skal arbejdsgiveren tilbyde dig og de øvrige medlemmer af arbejdsmiljøorganisationen 1½ dages supplerende arbejdsmiljøuddannelse, så længe I er medlemmer af AMO.

Det er muligt at aftale, at den supplerende uddannelse samles til 3 dage inden for en valgperiode på 2 år. Hvis I laver en sådan aftale, skal den kunne dokumenteres.

På samme måde skal arbejdsgiveren skriftligt kunne dokumentere, at der er givet tilbud om supplerende uddannelse til medlemmerne af AMO, når Arbejdstilsynet kommer på besøg.

Det kan f.eks. være i form af et referat fra et møde eller en e-mail, der er sendt til medlemmerne af AMO, hvor det fremgår, at der er givet tilbud om supplerende uddannelse.

Arbejdsmiljøloven stiller ikke krav om, at medlemmerne af arbejdsmiljøgrupperne skal tage imod tilbuddet om supplerende arbejdsmiljøuddannelse. Men opkvalificering er en naturlig del af at kunne varetage sine opgaver som medlem af AMO. Og så kan det være et krav fra virksomhedens side.

Hvis der opstår uenighed om, hvad tilbuddet skal indeholde, er det arbejdsgiveren, der afgør det inden for de rammer, som reglerne fastlægger.

Vær desuden opmærksom på at der kan være overenskomstmæssige og/eller lokale aftaler om rettigheder og tilbud om andre former for arbejdsmiljøuddannelse.

Arbejdsgiveren skal tilbyde både arbejdsmiljørepræsentanter og arbejdsledere i arbejdsmiljøorganisationen supplerende uddannelse. Men, som medlemmer af AMO bør I også selv være opmærksom på, om I får tilbuddet og eventuelt henvende jer til arbejdsgiver for at få det.

På hjemmesiden www.bfa-i.dk kan I f.eks. finde information om temadage og konferencer, som industriens organisationer udbyder i fællesskab.

Det er ikke et krav, at den supplerende uddannelse afholdes af en udbyder, der er godkendt af Arbejdstilsynet. Det kan derfor være alle slags kurser, temadage eller konferencer, så længe det er relevant for arbejdsmiljøarbejdet.

Supplerende uddannelse kan f.eks. ske ved, at lade ekspertise internt i virksomheden undervise,

trække på eksterne eksperter eller benytte tilbud om ekstern undervisning.

På hjemmesiden www.bfa-i.dk kan I f.eks. finde information om temadage og konferencer, som industriens organisationer udbyder i fællesskab.





Gode råd om den supplerende arbejdsmiljøuddannelse

Hvert år skal I, under den årlige arbejdsmiljødrøftelse tale om behovet for viden om arbejdsmiljø på virksomheden samt tilbuddet om supplerende arbejdsmiljøuddannelse til medlemmerne af AMO.

Vær i den forbindelse opmærksom på at behovet for viden godt kan være større og gælde for andre end medlemmer AMO og derfor ikke kan dækkes på 1½ dag.

Tag udgangspunkt i de opgaver I har eller planlægger at tage fat på. Det kan f.eks. være indsatser på baggrund af behov eller udfordringer, som er identificeret i APV eller trivselsmålinger. Eller det kan være emner og mål, der er drøftet under den årlige arbejdsmiljødrøftelse.

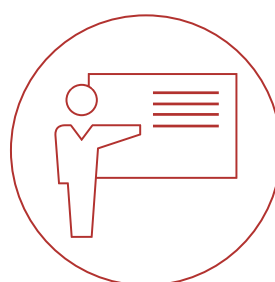
Det kan også være, I ved, at virksomheden kommer til at arbejde med en ny form for kemi eller skal indrette en helt ny afdeling i det kommende år. Og at det i den forbindelse vil kræve en særlig faglig viden at forebygge arbejdsmiljøproblemer.

Når behovet for kompetencer er klart, skal I finde ud af, om det er viden, I allerede har på virksomheden, om det er noget, I ønsker selv at blive klogere på, eller om der er brug for hjælp fra eksperter eller særlige sagkyndige udefra.

For at holde styr på behovet for arbejdsmiljøuddannelse, kan I f.eks. udarbejde en plan for opbygningen af de nødvendige kompetencer.

Formålet med en sådan plan er at få beskrevet den viden, som virksomheden skal bruge for at gennemføre sine mål på arbejdsmiljøområdet og sikre, at arbejdsmiljøorganisationen får den viden, der skal til. På den måde sikrer I også, at efteruddannelse af AMOs medlemmer sættes i system, at de rette personer deltager, og at relevante kompetencebehov dækkes.

Uddannelse



Styrke



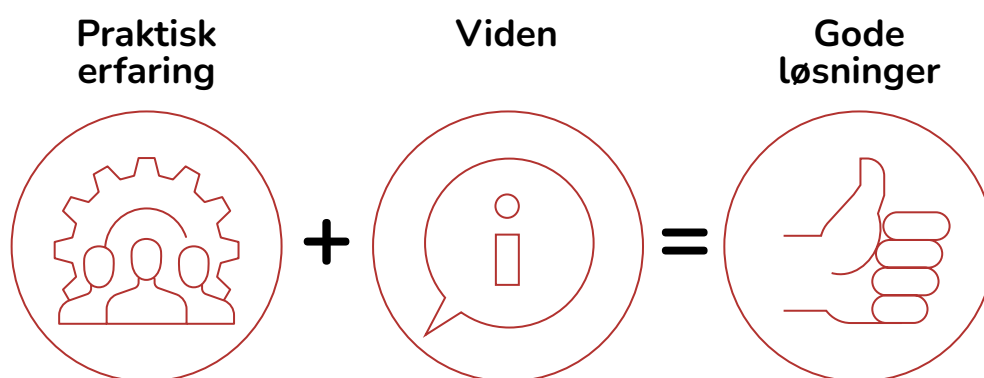
=

Før virksomheden tager skridt til at skaffe sig viden udefra, anbefales det at have overblik over den viden, virksomheden allerede råder over. Mange ledere og medarbejdere sidder inde med viden og kompetencer, som med fordel kan inddrages i arbejdsmiljøarbejdet.

Fordelen ved den supplerende uddannelse er, at den giver mulighed for at supplere eksisterende viden og kompetencer med uddannelse til netop jeres behov.

Fordelen ved den supplerende uddannelse er, at den giver mulighed for at supplere eksisterende viden og kompetencer med uddannelse til netop jeres behov.

Hjælp til afklaring af uddannelsesbehov



Det er naturligvis jeres konkrete forhold og behov, der bestemmer, hvad I sætter fokus på.

Derfor kan indholdet af den supplerende uddannelse variere fra at fokusere på brede emner som APV- arbejdet, kemisk risikovurdering eller systematisk arbejdsmiljøarbejde til løsning af mere konkrete udfordringer indenfor f.eks. kemi, ergonomi, ulykker eller psykisk arbejdsmiljø.

Uddannelsen kan også handle om projektledelse, samarbejdet i AMO, konflikthåndtering, forhandlingsteknik eller strategisk planlægning, kommunikation og kampagner.


Da arbejdsmiljøet hænger sammen med virksomhedens planlægning og driftsprocesser generelt, kan det også være relevant at være opdateret på emner som f.eks. ny teknologi. Det kunne være i form af robotter og kunstig intelligens.

Samtidig bør I overveje om virksomhedens behov betyder, at alle/hele AMO skal tilbydes samme supplerende uddannelse, eller om det skal det foregå enkeltvis, med arbejdsleder og arbejdsmiljørepræsentant sammen eller evt. i grupper f.eks. inden for forskellige områder af organisationen.

Det kan være fornuftigt at tage fælles uddannelse, hvis virksomheden ønsker at fokusere på et særligt område et givent år, eller hvis virksomheden gerne vil have at alle får et fælles udgangspunkt. Det kunne også være, hvis uddannelsen skal understøtte et særligt strategisk fokus i organisationen i øvrigt.

Hvis I bruger særlige metoder eller redskaber i arbejdsmiljøarbejdet, som ikke indgår i den obligatoriske arbejdsmiljøuddannelse, f.eks. arbejdsmiljøledelse, Vision Zero eller Lean, vil det være en fordel at vælge uddannelser om dette.

Forslag til spørgsmål I kan stille jer i arbejdsmiljøorganisationen

Stil f.eks. følgende spørgsmål		Eksempler på uddybning
Hvilken viden mangler vi om de arbejdsmiljøproblemer, som vi har valgt at arbejde med næste år? F.eks.:		Konkrete belastninger inden for det psykiske eller ergonomiske arbejdsmiljø Hvordan man laver en kortlægning af f.eks. støj og kemiske produkter og processer
Hvilke løsninger findes der som vi kan søge viden om?		Afskærmning Valg af alternative processe Erstatning af farlig kemi
Hvilken viden mangler vi om de metoder og redskaber, vi vil bruge for at nå vores arbejdsmiljømål det næste år? F.eks.:		Ulykkesanalyse Risikovurdering af kemi Vurdering af ergonomi Forebyggelse af ulykker Arbejdsmiljøledelse 5S eller Lean
Hvilke interne ressourcer/viden har vi i øvrigt, der kan understøtte arbejdsmiljøarbejdet?		Har vi f.eks. faglige kompetencer inden for kemi, maskiner, HR osv.
Har vi behov for at:		Effektivisere vores arbejdsmiljøarbejde Forbedre samarbejdet i arbejdsmiljøorganisationen Få større gennemslagskraft Blive bedre til at motivere øvrige kolleger og ledelse i virksomheden?
Er der nye problemer eller løsninger inden for vores branche, vi bør være særligt opmærksomme på?		



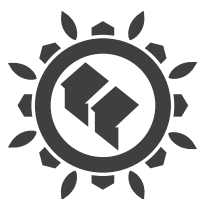
CO-industri
www.co-industri.dk
Tlf. 3363 8000



Dansk Industri
Dansk Industri
www.di.dk
Tlf. 3377 3377

Lederne
- en verden til forskel

Lederne
www.lederne.dk
Tlf. 3283 3283



bfa-i.dk