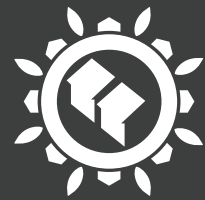


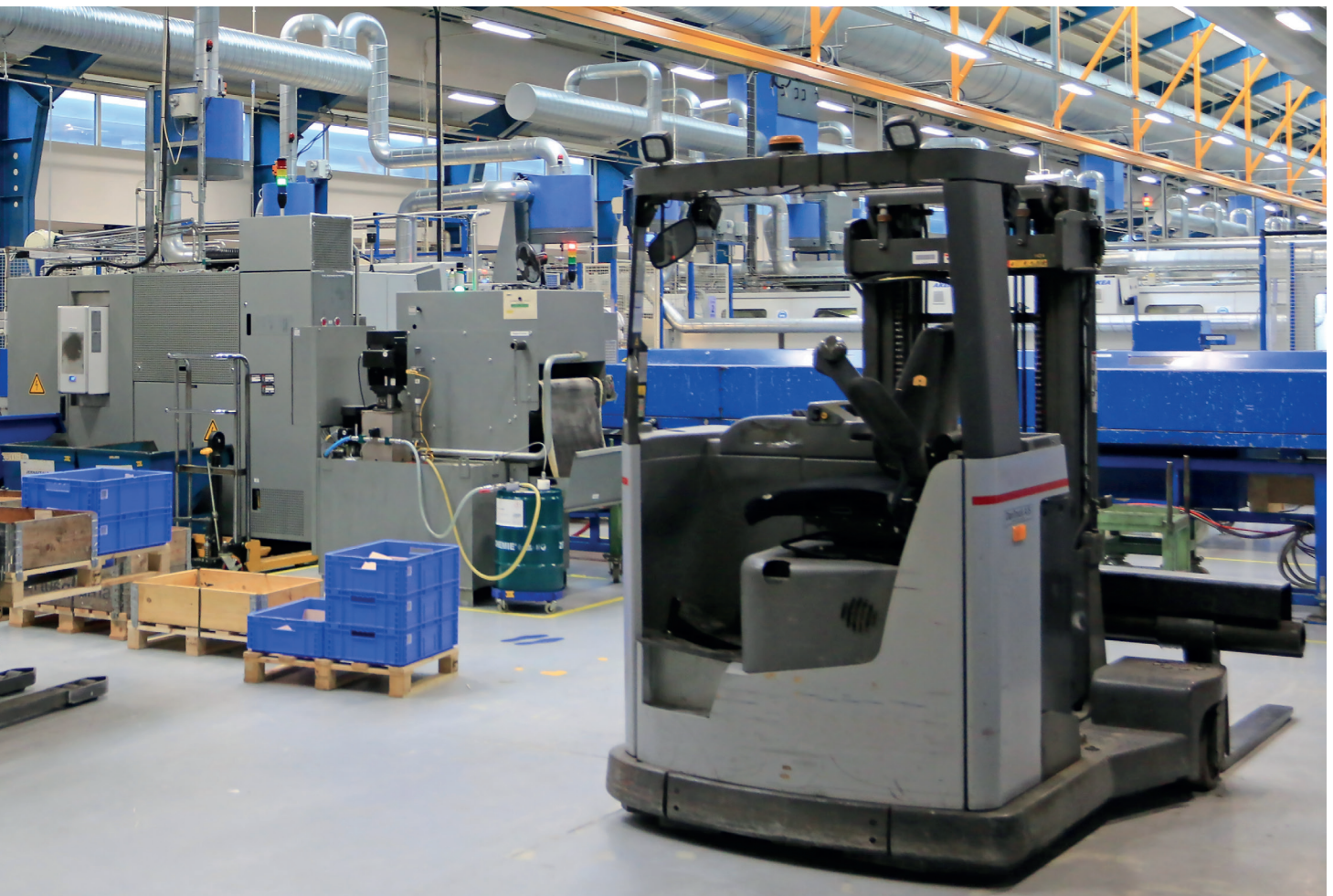
Lovpligtige uddannelser

Industri

Arbejds miljø i industrien



bfa-i.dk



Denne vejledning er finansieret af BFA Industri, der er arbejdsmarkedets parter - i industrien - fælles forum for arbejdsmiljø. Indholdet er udtryk for parternes fælles holdning til emnet.

Dette er en generel vejledning. Der kan derfor være forhold i den enkelte virksomhed, som gør at virksomheden bør tage kontakt til en autoriseret arbejdsmiljørådgiver.

Samlet gennemgår vejledningen de lovpligtige krav fra Arbejdsmiljøloven. Desuden beskrives krav, der stammer fra Politiets, Sikkerhedsstyrelsens og Beredskabsstyrelsens regler.

Vejledningen er udarbejdet af Metal- og Maskinindustriens Arbejdsmiljøudvalg. Den er finansieret af Industriens Branche Fællesskab for arbejdsmiljø, som er arbejdsmarkedets parter - i industrien - fælles forum for arbejdsmiljøaktiviteter.

Arbejdstilsynet har haft vejledningen til gennemsyn og finder, at indholdet i den, herunder tekst og billeder, er i overensstemmelse med lovgivningen. Vejledningen er alene vurderet, som den foreligger, og tilsynet har ikke taget stilling til, om den dækker samtlige relevante emner indenfor det pågældende område. Desuden har også Politiet og Beredskabsstyrelsen haft dele af vejledningen til gennemsyn.

Denne og andre publikationer, som omhandler et godt og sikkert arbejdsmiljø, findes også i elektronisk form på BFA Industris hjemmeside www.bfa-i.dk.

Materialerne kan også fås i trykt udgave ved henvendelse til BFA Industri eller til egne organisationer.

Vejledningen er udarbejdet af Joblife a/s, Jupitervej 1, 6000 Kolding. www.joblife.dk



bfa-i.dk

Oplag: 1.500 eksp. · Januar 2020 · ISBN 978-87-93916-10-4



Indhold

4

- Indledning

5

- Det hurtige overblik

6

- Systematik

10

- Krav til uddannelserne
- Svejsning og termisk skæring . . . 10
- Epoxy og Isocyanater . . . 12
- Styren . . . 14
- Stilladser . . . 16
- Gaffeltruck og gaffelstabler . . . 18
- Kraner . . . 20
- Teleskoplæsser . . . 24

26

- Øvrige relevante lovpligtige uddannelser
- Arbejds miljøuddannelse . . . 26
- Supplerende arbejds miljøuddannelse . . . 26
- Kørekort . . . 27
- Farligt gods . . . 29
- Udenlandsk arbejdskraft . . . 30

32

- Hvad har de gjort hos Inrotech

34

- Litteraturhenvi sning

Indledning

I industrien findes en række arbejdsopgaver, der kræver særlige lovpligtige uddannelser, for at arbejdet kan udføres sikkerheds- og sundhedsmæssigt forsvarligt. Personer, der skal arbejde med sådanne arbejdsopgaver eller arbejdsfunktioner, skal derfor først gennemføre de nødvendige lovpligtige uddannelser, før arbejdet påbegyndes.

I denne vejledning finder man først et oversigtskema, som hurtigt kan give et overblik over, hvilke arbejdsopgaver, og dermed hvilke personer på virksomheden, der er omfattet af de lovpligtige uddannelser, som er relevante for Metal- og Maskinindustrien.

Der præsenteres efterfølgende en systematik, der kan skabe overblik over behovet for lovpligtige uddannelser; samt en metode, I kan bruge for at få dokumentation og samling på uddannelser og uddannelsesbeviser.

Derefter følger en gennemgang af de enkelte lovpligtige uddannelser.

Lovpligtige uddannelser

- Svejsning og termisk skæring
- Epoxyharpixer og isocyanater
- Styren
- Stilladser
- Gaffeltrucks og gaffelstablere
- Kraner
- Teleskoplæsser

Vejledningen kan bruges som et opslagsværk, hvor man hurtigt kan få indsigt i de forskellige uddannelseskrav og på den måde sikre, at loven altid efterlevs. Som støtte for det systematiske arbejdsmiljøarbejde på virksomheden findes der, efter gennemgangen af de enkelte lovpligtige uddannelser, et skema, der kan bruges til de nødvendige registreringer.

Andre relevante lovpligtige uddannelser, som man også skal kende til og efterleve i nødvendigt omfang på virksomheden, gennemgås også kort. Det drejer sig bl.a. om arbejdsmiljøuddannelsen, forskellige kategorier af kørekort; samt uddannelseskrav ved modtagelse, afsendelse og transport af farligt gods.

Endelig er der en gennemgang af reglerne for godkendelse af udenlandske arbejdstagers kvalifikationer i forhold til de lovpligtige uddannelser.



Det hurtige overblik – samleskema for uddannelseskrav

Ved at udfylde nedenstående skema kan man hurtigt få et overblik over, om der er personer på virksomheden, som mangler at gennemføre de

lovpligtige uddannelser. Der er uddybende beskrivelser om de enkelte uddannelser på de efterfølgende sider.

| Afdeling i virksomheden: | | | | |
|---------------------------------------|--|--|---|------------------------------|
| Lovpligtig uddannelse | Krav for personer, der arbejder med | Uddannelseskrav Opfyldt (sæt kryds) | Uddannelseskrav Ikke opfyldt (sæt X) | Ikke relevant (sæt X) |
| Svejsning og termisk skæring | Alle former for svejsning. | | | |
| | Alle former for termisk skæring, dvs. flamme-, plasma- og laserskæring. | | | |
| | Slibning i tilknytning til svejsning og skæring. | | | |
| Epoxyharpixer og isocyanater | Produkter indeholdende epoxyharpixer. | | | |
| | Produkter indeholdende isocyanater. | | | |
| Styren | Alle former for polyesterstøbning. | | | |
| | Spartelarbejde i forbindelse med finish ved polyesterstøbning. | | | |
| Stilladser | Opstilling, ændring af opstilling og nedtagning af alle former for stilladser højere end 3 meter. | | | |
| Gaffeltrucks og gaffelstablere | Gaffeltrucks og gaffelstablere, der løfter byrde over 1 meter i forhold til terræn, langs den ene side af en lodret mast og som har mekanisk kørsel, dvs. er selvkørende. | | | |
| Kraner | Mekanisk drevne kraner, som kan løfte en byrde fri af underlaget, og som har mindst én mekanisk bevægelse ud over hejse- og firebevægelsen. Ved mekanisk forstås kraner, der drives ved en motor eller ved hydrauliske eller pneumatiske systemer. | | | |
| Teleskoplæssere | Teleskoplæssere, der har mekanisk løft af byrden placeret for enden af en udskydelig arm. | | | |
| | Teleskoplæssere, der indrettes og bruges til kranarbejde. | | | |

Skemaet kan findes på www.bfa-i.dk

Systematik til styring af lovpligtige uddannelser og certifikater

Som det fremgår af samleskemaet er der mange lovpligtige uddannelser og certifikater, som man skal have styr på, og det er derfor en god idé at opbygge et system, der kan skabe overblik.

Systemet bør være fælles for hele virksomheden. Dvs. behovet for lovpligtige uddannelser skal klarlægges i alle afdelinger og derefter samles på ét sted. Det er arbejdsgiveren, der har det overordnede ansvar for opgaven, mens arbejdsmiljøorganisationen eller arbejdsmiljøgruppen som udgangspunkt har ansvaret for at styre opgaven. På mindre virksomheder, hvor der ikke er krav om etablering af en arbejdsmiljøorganisation, kan opgaven styres af en udvalgt person, fx en arbejdsleder eller en administrativ medarbejder.



Kortlægning, overblik og certifikater

Det gælder om at få et overblik.

Det kan gøres ved at gennemgå de enkelte medarbejders arbejdsopgaver og arbejdsområder, og derved konstatere, om arbejdet eller dele af arbejdet kræver lovpligtig uddannelse eller certifikat. Fx om medarbejderne, der svejser, har gennemført svejseuddannelsen, og om medarbejderne, der kører med truck, har været på truckuddannelse.

Kortlæg, om der er arbejdsopgaver på virksomheden, der kræver lovpligtige uddannelser.

I forbindelse med kortlægningen skal man huske, at nogle certifikater, fx til kran, kan dække flere krantyper, ligesom der for flere uddannelser findes undtagelser.

Alt dette kan læses under beskrivelserne til hver enkelt uddannelse i vejledningen. Viser kontrollen, at nogle medarbejdere mangler uddannelse eller certifikat, så skal de hurtigst muligt tilmeldes uddannelse.

Det betyder samtidig, at de ikke må udføre det pågældende arbejde, før uddannelsen er gennemført.

Kontroller, om virksomhedens medarbejdere har de nødvendige lovpligtige uddannelser, der er behov for.

Sørg for at scanne alle uddannelsesbeviser og certifikater, og gem dem i et mappesystem på computeren. Hvis man synes, det er mere tilgængeligt, kan materialet printes ud og sættes i en mappe, en logbog eller lignende.

Mappen kan placeres på et centralt sted i virksomheden, hvor den er let tilgængelig for arbejdsmiljøorganisationens medlemmer.

Fremadrettet indarbejdelse af systematikken

Når overblikket og systemet er på plads, er det vigtigt, at systematikken også fremover indarbejdes som en naturlig del af det samlede arbejdsmiljø- og sundhedsarbejde.

Det betyder, at man skal være opmærksom på eventuelle uddannelseskrav, når medarbejdere flyttes til nye eller andre arbejdsområder og -opgaver, eller hvis produktionen ændres eller udvides.





Det skal også indskærpes over for medarbejderne, at det kun er dem med lovpligtige uddannelser eller certifikater, der må udføre arbejdet.

Kører medarbejdere fx gaffeltruck uden certifikat, kan der være risiko for alvorlige arbejdsulykker, og konstaterer Arbejdstilsynet den slags overtrædelser, vil virksomheden typisk få en bøde.

Lovpligtige uddannelser i forhold til oplæring, instruktion og anden uddannelse

Ved ansættelse af nye medarbejdere kan det være en god idé, at man allerede ved jobsamtalen har fokus på ansøgerens kvalifikationer i form af lovpligtige uddannelser og certifikater, hvis den nye medarbejders arbejde kræver det.

Mangler den nyansatte uddannelse, skal vedkommende tilmeldes hurtigst muligt, og må først udføre det pågældende arbejde efter at uddannelsen er gennemført. Nye medarbejdere kan fx gennemføre lovpligtige uddannelser som en del af det samlede instruktions- og uddannelsesforløb på virksomheden. Det er altid en god idé at lave en samlet plan for medarbejderens introduktions- og uddannelsesforløb.

Er der tale om en udenlandsk ansøger, skal man huske de regler for godkendelse af udenlandske certifikater, som er beskrevet i vejledningen på side 30.

Man skal også være opmærksom på, at de lovpligtige uddannelser ikke fjerner Arbejds miljølovens krav om instruktion, oplæring og tilsyn med arbejdet. Selvom en medarbejder har gennemført en lovpligtig uddannelse, fx erhvervelse af truckcertifikat, så vil der på virksomheden typisk være vedtaget retningslinier og regler for kørsel med truck, samt forhold omkring virksomhedens specifikke trucks, som den ansatte efterfølgende skal instrueres i.

Hertil kommer behovet for løbende eller gentagen instruktion, hvis det viser sig, at medarbejderne med tiden tilsidesætter eller glemmer virksomhedens retningslinier og regler. Skifter en medarbejder fra en afdeling til en anden, eller købes der nye maskiner, tekniske hjælpemidler eller lignende, kan der også være behov for ny instruktion.

Ifølge Arbejds miljøloven er det således altid arbejdsgiveren, der har ansvaret for, at medarbejderen får den fornødne instruktion og oplæring, samt at der føres tilsyn med, at arbejdet udføres sikkerheds- og sundhedsmæssigt fuldt forsvarligt, uanset ansættelsesforholdets karakter.

Det betyder, at arbejdsgiveren skal sørge for, at alle bliver informeret om sikkerheds- og sundhedsfarerne ved arbejdet, og at der gives instruktion i sikkerhedsforanstaltningerne på arbejdspladsen.

Metode til styring af lovpligtige uddannelser

Som en metode til at styre de lovpligtige uddannelser og certifikater, og derved skabe et samlet overblik på virksomheden, kan I bruge de skemaer, der findes under beskrivelsen til hver enkelt uddannelse.

Metoden kan opdeles i følgende punkter:

- Gennemfør kortlægningen for at afdække omfanget af behovet for lovpligtige uddannelser.
- Opret så en mappe på computeren med ligeså mange faneblade, som det antal lovpligtige uddannelser, der er behov for.

- Indsæt derefter skemaerne for de pågældende uddannelser.
- Udfyld skemaerne med medarbejderens navn, dato for tilmeldelse af uddannelse og dato for gennemførelse af uddannelse. Årsagen til at dato for tilmelding skal noteres, skyldes at bl.a. Arbejdstilsynet i forbindelse med tilsyn kan kræve denne dokumentation.
- Er der flere typer af uddannelser eller certifikater under den enkelte lovpligtige uddannelse, noteres dette også i skemaet. Det er fx tilfældet for den lovpligtige kranuddannelse, hvor der findes flere kategorier af certifikater.
- Til sidst indscannes medarbejderens uddannelsesbevis eller certifikat og gemmes i en fil til mappen.
- Husk, at personlige data skal behandles efter virksomhedens GDPR-politik.





Krav til uddannelserne

I de følgende afsnit gennemgås de forskellige uddannelser hver for sig. Først beskrives uddannelserne og dernæst er der et eksempel på de skemaer, man kan bruge for at få overblikket over de enkelte medarbejdere.

De viste skemaer kan findes på www.bfa-i.dk sammen med selve vejledningen.

Svejsning og termisk skæring

Alle former for svejsning og termisk skæring i rustfrit stål og metal, samt slibning i tilknytning hertil, må kun udføres af personer, der har gennemgået en lovpligtig uddannelse, tidligere kaldet § 26-uddannelsen.

Årsagen er, at nikkel fra rustfrit stål og røg fra metalbearbejdning anses for at være kræftfremkaldende.

Ved termisk skæring forstås manuel og maskinel skæring i form af flammeskæring, plasmaskæring og laserskæring.

Ved slibning i tilknytning til svejsning og termisk skæring forstås slibning, der udføres på de områder, hvor svejsning eller skæring har fundet sted fx, når svejseøm eller kanter og grater efter skæring slibes til.

Andet slibearbejde er ikke omfattet af den lovpligtige uddannelse. Alle former for polering, og alle former for lodning er heller ikke omfattet af den lovpligtige uddannelse.

Kravet om uddannelse gælder også for personer, der arbejder ved svejse- og skæremaskiner, hvis der i forbindelse med arbejdet ved maskinerne kan ske en udsættelse for røg.



Uddannelsen kræves uanset, om personen er faglært eller ufaglært, da indholdet i uddannelsen udelukkende handler om, hvilke foranstaltninger der skal træffes for at undgå, at blive udsat for påvirkninger fra svejserøg, nikkel m.m.

Personer, der deltager på uddannelsen, skal være fyldt 18 år medmindre arbejdet er en del af en lærlingeuddannelse eller anden uddannelse.



Kravet om uddannelse gælder desuden for alle på virksomheden, der arbejder med svejsning, termisk skæring og slibning i tilknytning hertil, dvs. uanset, om personen er arbejdstager, arbejdsgiver eller selvstændig.

Undtagelse

For personer, der tidligere har gennemført den lovpligtige uddannelse for rustfrit stål, er der dog ikke krav om yderligere lovpligtig uddannelse. Desuden har den lovpligtige uddannelse i en årrække indgået som obligatorisk fag på flere håndværkeruddannelser, hvor svejsning og termisk skæring udgør en væsentlig del af arbejdet, bl.a. smede- og automekanikeruddannelsen.

Uddannelsens indhold og længde

Uddannelsen består af en gennemgang af de relevante arbejdsmiljøpåvirkninger og sundhedsrisici samt

kravene i Arbejdstilsynets bekendtgørelse nr. 908 om foranstaltninger til forebyggelse af kræftrisikoen ved arbejde med stoffer og materialer. I hovedtræk består uddannelsen af en gennemgang af sundhedsrisici, foranstaltninger til forureningsbekæmpelse, optisk stråling, personlige værnemidler, el-sikkerhed og særlige arbejdspladsforanstaltninger.

Uddannelsen gennemføres på én dag og afsluttes med en teoretisk prøve.

Hvor udbydes uddannelsen?

Uddannelsen kan erhverves på AMU-centre, tekniske skoler, erhvervsuddannelsescentre (EUC) samt andre uddannelsescentre og erhvervsskoler.

Lovgrundlag

Kravet til uddannelsen er fastsat i Arbejdstilsynets bekendtgørelse nr. 1346 om Arbejds miljøfaglige

Uddannelser § 14 og bilag 8.

Kravet stammer fra Arbejdstilsynets bekendtgørelsen nr. 1795 om foranstaltninger til forebyggelse af kræftrisikoen ved arbejde med stoffer og materialer, § 17, med henvisning til bilag 1 og bilag 2.

Skema

Nedenstående skema kan bruges til at få overblikket over medarbejderne og deres uddannelse:

Skemaet kopieres ind i uddannelsesmappen på computeren, hvorefter det løbende ajourføres. Uddannelsesbeviser scannes og placeres samme sted.

Det er også accepteret at printe skemaet, udfylde det og gemme det i en mappe sammen med kopier af uddannelsesbeviserne.

Skemaet kan findes på www.bfa-i.dk

| Svejsning og termisk skæring | | | |
|------------------------------|--|--|---|
| Medarbejder (noter navn) | Tilmeldt uddannelse (noter dato) | Gennemført uddannelse (noter dato) | Uddannelsesbevis indscannet (sæt X) |
| | | | |
| | | | |
| | | | |



Epoxyharpixer og isocyanater

Arbejde med produkter, som indeholder epoxyharpixer og isocyanater, indebærer en række sundhedsmæssige risici, særligt i forhold til påvirkninger af hud eller luftveje.

Epoxyharpixer og isocyanater findes typisk som den ene komponent i to-komponent produkter, men findes også i et-komponent produkter, bl.a. malinger, primere, lime og fugemasser.

Epoxyharpixer benævnes ofte blot som epoxy eller epoxyforbindelser, og udsættelse for epoxyharpixer kan medføre alvorlig hudirritation og eksem.

Isocyanater kendes bedst som den ene komponent i det udhærdede produkt, der kaldes PUR-plast eller polyuretan, ligesom det indgår i forskellige fugematerialer og montageskum. Udsættelse for isocyanater kan medføre irritation af slimhinder og luftveje og bl.a. medføre udvikling af astma.

Når en person først har udviklet overfølsomhed overfor epoxyharpixer eller isocyanater, varer det som regel hele livet, og selv den mindste udsættelse for stofferne vil kunne udløse eksem eller astma.

På grund af sundhedsfarerne er det kun personer, der har gennemført en lovpligtig uddannelse, der må arbejde med stofferne.



Hvem skal have uddannelse?

Kravet om uddannelse gælder for alle på virksomheden, der skal arbejde med produkter indeholdende epoxyharpixer eller isocyanater, dvs. uanset om personen er arbejdstager, arbejdsgiver eller selvstændig.

Det er dog ikke alle produkter med indhold af epoxyharpixer eller isocyanater, der kræver uddannelse.

Første skridt er derfor at kontrollere, om stofferne findes i de produkter, der anvendes. Er det tilfældet, skal det fremgå af etiketten med påskriften:

Indeholder epoxyforbindelser

eller

Indeholder isocyanater

- Se fabrikantens oplysninger



Næste skridt er at kontrollere leverandørens 16-punkters sikkerhedsdatablad, hvor kravet om eventuel lovpligtig uddannelse, vil fremgå. I den forbindelse er det vigtigt at kontrollere, at brugsanvisningen er den senest opdaterede, hvilket typisk gøres ved at rette henvendelse til leverandøren.

Personer, der deltager på uddannelsen, skal være fyldt 18 år, medmindre arbejdet med produkterne er en del af en lærlinguddannelse eller anden uddannelse.

Helbredsmæssige forudsætninger

Du må ikke lide af allergi eller overfølsomhed over for epoxy eller isocyanater.

Du må heller ikke lide af astma, eksem, kronisk lungelidelse eller kraftig håndsved.

Uddannelsens indhold og længde

Den lovpligtige uddannelse har en varighed af to dage. Dog kræves kun en uddannelse af én dags varighed, hvis der er tale om fugemateriale med indhold af epoxyharpixer eller isocyanater, der påføres fra en lukket emballage, fx fugepatron eller trykflaske med PU-skum.

Uddannelserne afsluttes uden prøve.

På uddannelserne gennemgås sikkerheds- og sundhedsrisici ved arbejde med epoxyharpixer og isocyanater. Der undervises bl.a. i mærkningsregler, kodenumre, faresymboler, sikkerhedsdatablade, hvordan stofferne skal håndteres og hvilke foranstaltninger, der skal træffes for at undgå påvirkninger og ulykker, som fx brug af ventilation og personlige værnemidler.

Hvor udbydes uddannelsen?

Uddannelsen kan erhverves på AMU-centre, tekniske skoler, erhvervsuddannelsescentre (EUC) samt andre uddannelsescentre og erhvervsskoler.

Lovgrundlag

Lovgrundlaget for uddannelseskravet findes i Arbejdstilsynets bekendtgørelse nr. 1793 om arbejde med stoffer og materialer, § 5, med henvisning til arbejde med epoxyharpixer og isocyanater i bilag III.

Kravet til uddannelsen er fastsat i Arbejdstilsynets bekendtgørelse nr. 1346 om erhvervsfaglige uddannelser § 16, med henvisning til kvalifikationskravene i Bilag 10.

Skema

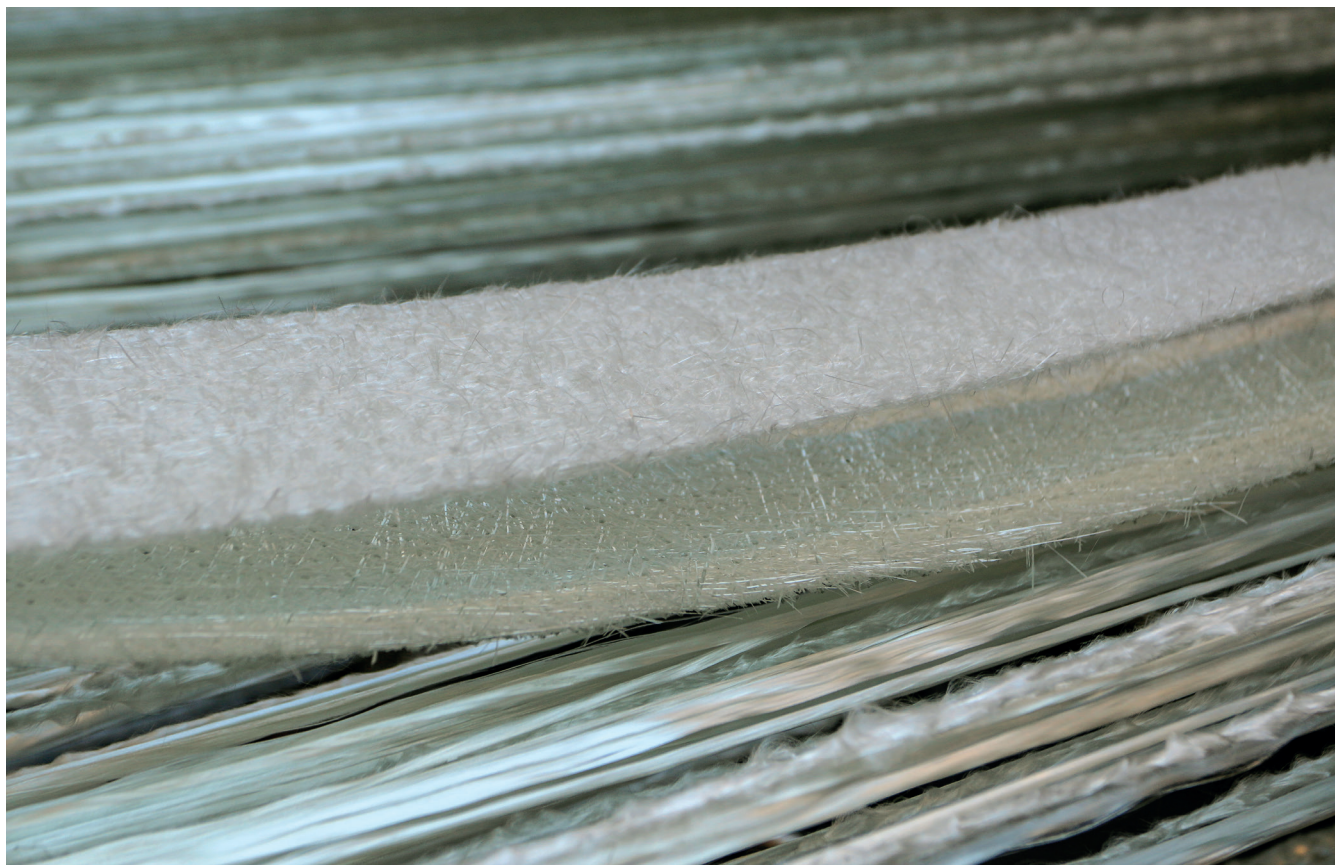
Nedenstående skema kan bruges til at få overblikket over medarbejderne og deres uddannelse:

Skemaet kopieres ind i uddannelsesmappen på computeren, hvorefter det løbende ajourføres. Uddannelsesbeviser scannes og placeres samme sted.

Det er også accepteret at printe skemaet, udfylde det og gemme det i en mappe sammen med kopier af uddannelsesbeviserne.

Skemaet kan findes på www.bfa-i.dk

| Epoxy og isocyanater | | | |
|-----------------------------|--|--|---|
| Medarbejder (noter navn) | Tilmeldt uddannelse (noter dato) | Gennemført uddannelse (noter dato) | Uddannelsesbevis indscannet (sæt X) |
| | | | |
| | | | |
| | | | |



Styren og polyesterstøbning

Arbejdes der med polyesterstøbning som en del af produktionen, skal de personer, der udfører arbejdet, gennemføre en lovpligtig uddannelse.

Det skyldes, at der under hærdningen af polyester frigives styren, der er et sundhedsskadeligt og brandfarligt opløsningsmiddel.

Styren kan medføre skader på hjernen og nervesystemet og er også opført på Arbejdstilsynets liste over stoffer, der anses for at være kræftfremkaldende.

Det er særligt pga. kræftrisikoen, at uddannelse er påkrævet.

Uddannelseskravet gælder alle former for polyesterstøbning. Spartelarbejde i forbindelse med finish ved polyesterstøbning er således også omfattet af uddannelseskravet.

Der er ikke noget uddannelseskrav ved arbejde med færdighærdet polyester.

Hvem skal have uddannelse?

Kravet om uddannelse gælder for alle, der skal arbejde med polyesterstøbning eller spartelarbejde i forbindelse med finish ved polyesterstøbning, dvs. uanset om personen er arbejdstager, arbejdsgiver eller selvstændig. Personer, der deltager på uddannelsen, skal være fyldt 18 år, medmindre arbejdet med produkterne er en del af en lærlingeuddannelse eller anden uddannelse.

Hvis personen, der skal arbejde med polyesterstøbning, ikke har uddannelsen, skal han tilmeldes uddannelsen og have fået instruktion af en sagkyndig, inden arbejdet påbegyndes. Instruktionen skal gentages hver 4. uge, indtil uddannelsen er gennemført.

Særligt krav om instruktion ved arbejde med andre styrenholdige produkter

Arbejde med andre produkter end polyester, der indeholder styren, kræver ikke uddannelse. Ved arbejde med andre produkter, der indeholder mere end 0,1 % styren, er der dog krav om særlig instruktion. Det skyldes, at arbejdet med sådanne produkter er forbundet med en sikkerheds- og sundhedsmæssig risiko.

Instruktionen må udføres af autoriserede arbejdsmiljørådgivere, eller af en person, der selv har gennemført den lovpligtige uddannelse, og som er i stand til

at formidle sin viden på en forståelig måde. Instruktionen varer normalt få timer og foregår som udgangspunkt på virksomheden.

Instruktionen skal indeholde information om:

- Baggrunden for den sundhedsskadelige risiko.
- Lovgivningens særlige krav til arbejde med kræftfremkaldende stoffer og materialer.
- Foranstaltninger til at imødegå påvirkninger.



Instruktionen skal gives, inden arbejdet påbegyndes i overensstemmelse med leverandørens sikkerhedsdatablad. En god instruktion fra start giver gode vaner og mindsker risikoen for sundhedsskadelig påvirkning.

Uddannelsens indhold og længde

På uddannelsen gennemgås de forskellige sikkerheds- og sundhedsmæssige risici ved arbejde med polyesterstøbning, herunder styren. Der undervises bl.a. i mærkningsregler, kodenumre, faresymboler og sikkerhedsdatablade, brugen af personlige værnemidler, forsvarlig håndtering af produkterne, akut skadesbehandling af dig selv og andre personer i forbindelse med ætsningsskader og forureningsuheld, samt i anvendelse af ventilation og håndtering af affald.

Den lovpligtige uddannelse har en varighed af to dage og afsluttes uden prøve.

Hvor udbydes uddannelsen?

Uddannelsen kan erhverves på AMU-centre, tekniske skoler, erhvervsuddannelsescentre (EUC) samt andre uddannelsescentre og erhvervsskoler.

Lovgrundlag

Kravet til uddannelsen er fastsat i Arbejdstilsynets bekendtgørelse nr. 1346 om Arbejds miljøfaglige Uddannelser § 14 og bilag 8.

Kravet til instruktion er fastsat i Arbejdstilsynets bekendtgørelse nr. 908 om foranstaltninger til forebyggelse af kræft og andre sygdomme ved arbejde med stoffer og materialer, med henvisning til styren i bilag 1A. Kravet om særlig instruktion fremgår af § 16 stk. 2 i samme bekendtgørelse.

Skema

Nedenstående skema kan bruges til at få overblikket over medarbejderne og deres uddannelse:

Skemaet kopieres ind i uddannelsesmappen på computeren, hvorefter det løbende ajourføres. Uddannelsesbeviser scannes og placeres samme sted.

Det er også accepteret at printe skemaet, udfylde det og gemme det i en mappe sammen med kopier af uddannelsesbeviserne.

Skemaet kan findes på www.bfa-i.dk

| Styren og polyesterstøbning | | | |
|-----------------------------|--|--|---|
| Medarbejder (noter navn) | Tilmeldt uddannelse (noter dato) | Gennemført uddannelse (noter dato) | Uddannelsesbevis indscannet (sæt X) |
| | | | |
| | | | |
| | | | |



Stilladser

Anvendelsen af stilladser kan være nødvendig i forbindelse med en række forskellige arbejdsopgaver fx montagearbejde eller ved arbejde på større konstruktioner. Der findes flere forskellige typer stilladser, der hver især egner sig til bestemte arbejdsopgaver.

Stilladser, der kun er op til og med 3 meter høje, må opstilles, ændres og nedtages af personer uden stilladsuddannelse. Personen skal dog have modtaget en særlig fyldestgørende instruktion.

Uanset stilladstype er det vigtigt, at opstilling, ændringer og nedtagning foretages sikkerhedsmæssigt forsvarligt.

Der kan således være fare for arbejdsulykker, hvis fx stilladser vælter, dele falder ned og rammer personer, eller hvis en person styrter ned fra stilladset.



Derfor er der krav om lovpligtig uddannelse for personer, der arbejder med opstilling, ændring af opstilling og nedtagning af stilladser højere end 3 meter.

Alle medarbejdere, som håndterer stilladser over tre meters højde, skal have uddannelse til den type stillads, der bygges, ændres eller nedtages.

Hvem skal have uddannelse?

Kravet om lovpligtig uddannelse gælder for alle ansatte på virksomheden, der arbejder med opstilling, ændring af opstilling og nedtagning af stilladser højere end tre meter. Dvs. at arbejdsgiver og selvstændige erhvervsdrivende er undtaget fra uddannelseskravet.

Undtagelser

Personer, der før den 15. juli 2006 har gennemført og

bestået "Kompetenceafklaring for erfarne stilladsopstillere", den såkaldte stopprøve, må også arbejde med opstilling, ændring af opstilling og nedtagning af stilladser højere end tre meter. For disse personer er der således ikke krav om yderligere uddannelse. Der er også særlige regler for personer, som er i gang med den 2-årige uddannelse som stilladsarbejder.



For håndtering af stilladser under tre meter kræves ikke uddannelse, men derimod fyldestgørende instruktion, der foretages med udgangspunkt i leverandørens brugsanvisning. Det er arbejdsgiverens ansvar, at denne instruktion gives.

Uddannelsens indhold og længde

Uddannelseskravet udløses ved alle stilladser over tre meter, men det er typen af stillads, der er bestemmende for uddannelsens omfang og varighed. Første skridt er derfor at finde frem til, hvilken type stillads, der skal benyttes til arbejdsopgaverne på virksomheden.

Der findes følgende særlige uddannelser:

- 1-dags uddannelse for opstilling af rulle- og bukkestilladser.
- 3-ugers uddannelse i systemstilladser, der giver kompetencer til opstilling af rulle- og bukkestilladser samt ramme- og søjlestilladser i de konstruktioner, som stilladstypens brugsanvisning omhandler.

Derudover findes en række overbygningsuddannelser indenfor rør- og koblingsstilladser, bl.a. fritstående stilladser, hægestilladser og skorstensstilladser. Der er også mulighed for at erhverve en såkaldt 2-årig stilladsarbejderuddannelse.

Uddannelsens indhold afhænger af stilladstypen, men fælles for uddannelserne gennemgås de forhold, der skal tages hensyn til ved opstilling, ændring af opstilling og nedtagning af stilladser, bl.a. konstrukti-

on, arbejdsteknik og forhold af sikkerheds- og sundhedsmæssig betydning.

Det er typen af stillads, og dermed valget af uddannelse, der afgør, om uddannelsen afsluttes med en prøve eller ej.

I de fleste tilfælde vil 1-dags uddannelsen i opstilling af rulle- og bukkestilladser være tilstrækkeligt for de fleste opgaver i industrien.

Hvor udbydes uddannelsen?

Uddannelsen kan erhverves på AMU-centre, tekniske skoler, erhvervsuddannelsescentre (EUC) samt andre uddannelsescentre og erhvervsskoler.

Lovgrundlag

Lovgrundlaget for kravet til uddannelse og instruktion findes i Arbejdstilsynets bekendtgørelse nr. 1109

om anvendelse af tekniske hjælpemidler, § 17, med henvisning til stilladser i bilag 1, afsnit 6.

Kravet til uddannelsen og instruktion er fastsat i Arbejdstilsynets bekendtgørelse nr. 1346 om Arbejds- miljøfaglige Uddannelser § 17 og bilag 11.

Skema

Nedenstående skema kan bruges til at få overblikket over medarbejderne og deres uddannelse:

Skemaet kopieres ind i uddannelsesmappen på computeren, hvorefter det løbende ajourføres. Uddannelsesbeviser scannes og placeres samme sted.

Det er også accepteret at printe skemaet, udfylde det og gemme det i en mappe sammen med kopier af uddannelsesbeviserne.

Skemaet kan findes på www.bfa-i.dk

| Stilladser | | | | |
|-----------------------------|--|--|--|---|
| Medarbejder (noter navn) | Type stillads- uddannelse (noter navn) | Tilmeldt uddannelse (noter dato) | Gennemført uddannelse (noter dato) | Uddannelsesbevis indscannet (sæt X) |
| | | | | |
| | | | | |
| | | | | |



Gaffeltrucks og gaffelstablere

Anvendes der gaffeltrucks eller gaffelstablere på virksomheden, skal alle, der betjener disse, have et gyldigt gaffeltruckførercertifikat. Certifikatet skal sikre, at kørsel og håndtering af gods foregår uden risiko for sikkerhed og sundhed. Arbejdsulykker kan ske ved fx påkørsler eller ved tab af gods fra højden.

Lovpligtigt certifikat kræves for gaffeltrucks og gaffelstablere, der har mekanisk løft af byrden langs den ene side af en lodret mast, og som har mekanisk kørsel, dvs. er selvkørende.

Certifikat A: Gælder for selvkørende gaffelstablere, der kan betjenes gående, og som har støtteben under byrden.

Certifikat B: Gælder for gaffeltrucks, som føreren skal stå eller sidde på, og som ikke har støtteben under byrden.

Certifikat B gælder også som certifikat A.

Hvem skal have uddannelse?

Kravet om lovpligtig uddannelse gælder for alle på virksomheden, der fører certifikatkrævende gaffelstabler eller gaffeltruck, dvs. uanset om personen er arbejdstager, arbejdsgiver eller selvstændig.

For at erhverve certifikatet kræves det, at personen:

- Er fyldt 18 år.
- Er helbredsmæssigt egnet til at føre enten gaffelstabler eller gaffeltruck.
Det dokumenteres f.eks. ved den helbredserklæring, som udarbejdes i forbindelse med udstedelse af kørekort.
- Unge, som er fyldt 15 år, kan dog erhverve certifikat til gaffeltruck, hvis det er nødvendigt for at gennemføre en konkret erhvervskompetencegivende uddannelse

Føreren skal også som minimum være i besiddelse af traktorkørekort, hvis en gaffeltruck skal anvendes på områder, hvor færdselslovens bestemmelser er gældende, fx kørsel på offentlig vej eller på forpladser, hvor der også kører lastvogne.

Undtagelser

Der stilles ikke krav om uddannelse til løft af byrder med gaffelstablere, gaffeltrucks eller lignende maskiner:



- Hvis løftehøjden med nøglekontakt eller lignende er begrænset til maksimalt 1 meter.
- Hvis gaffeltrucks, -stablere eller lignende maskiner under kørsel altid er styret af skinner eller lignende, fx sporbundne plukke-trucks og reolstablere.
- Hvis gaffeltrucks, -stablere eller lignende maskiner indgår som en del af et automatisk anlæg.
- Hvis gaffeltrucks, -stablere eller lignende maskiner tilhører et skib, og føres af dets besætning.
- Hvis gaffeltrucks, -stablere eller lignende maskiner afprøves efter reparation eller ved kørsel uden byrder.
- Hvis den lodrette mast er monteret på traktor som udskifteligt udstyr og den maksimale løftehøjde er mindre end 3,3m og den anvendes inden for jordbruget.

Uddannelsernes indhold og længde

Uddannelsens indhold varierer en smule afhængig af, om det er til certifikat A eller B, men i hovedtræk lærer deltagerne:

- At føre og betjene gaffelstablere eller gaffeltrucks under overholdelse af gældende sikkerhedsbestemmelser, som bl.a. forholdet mellem stabilitet og belastning samt færdselslovens krav til kørsel.
- At optage og afsætte gods i varierende højder i reoler og i blokstablere, transportere gods i reol-gange, snævre rum og på pladser, samt stuve gods på lastbil og i containere.
- At foretage daglig og periodisk vedligeholdelse af gaffeltrucks og gaffelstablere.
- At sikre at lovpligtige eftersyn overholdes.
- At hente og placere varer ved hjælp af strekkode-udstyr.
- At arbejde med arbejdsmiljø, elementær brandbekæmpelse og førstehjælp.

Uddannelsesbevis udstedes af uddannelsesstedet til de deltagere, som har bestået certifikatprøven og har gennemført den øvrige del af uddannelsen med et tilfredsstillende resultat.

Uddannelsernes længde er:

Certifikat A, gaffelstablere: 5 dage.

Certifikat B, gaffeltruck: 7 dage.

Hvor udbydes uddannelsen?

Uddannelsen kan erhverves på AMU-centre, tekniske skoler, erhvervsuddannelsescentre (EUC) samt andre uddannelsescentre og erhvervsskoler.

Lovgrundlag

Kravet til uddannelsen er fastsat i Arbejdstilsynets bekendtgørelse nr. 1346 om Arbejdsmiljøfaglige Uddannelser § 7 og bilag 2.



Skema

Nedenstående skema kan bruges til at få overblikket over medarbejderne og deres uddannelse.

Skemaet kopieres ind i uddannelsesmappen på computeren, hvorefter det løbende ajourføres. Uddannelsesbeviser scannes og placeres samme sted. Det er også accepteret at printe skemaet, udfylde det og gemme det i en mappe sammen med kopier af uddannelsesbeviserne.

Skemaet kan findes på www.bfa-i.dk

| Gaffeltruck og gaffelstablere | | | | |
|-------------------------------|--------------------------------------|--|--|---|
| Medarbejder (noter navn) | Type certifikat (noter A eller B) | Tilmeldt uddannelse (noter dato) | Gennemført uddannelse (noter dato) | Uddannelsesbevis indscannet (sæt X) |
| | | | | |
| | | | | |
| | | | | |

Kraner

Nye krancertifikater:

- Kranbasis
- Mobilkran over 8 tonsmeter
- Mobilkran over 30 tonsmeter
- Tårnkraner og fast opstillede kraner over 8 tonsmeter



Arbejde med kraner indebærer risiko for alvorlige arbejdsulykker og materiel skade, hvis kranen ikke betjenes sikkerhedsmæssigt forsvarligt. Gods kan tabes, kranen kan ramme bygninger eller andet i omgivelserne, ligesom kranen kan komme ud af balance og vælte. Derfor er det vigtigt, at kranføreren er uddannet og derved er i stand til at føre kranen på en farefri måde.

Lovpligtigt kranførercertifikat kræves til alle mekanisk drevne kraner, som kan løfte en byrde fri af underlaget, og som har mindst én mekanisk bevægelse ud over hejse- og firebevægelsen.

Ved mekanisk forstås kraner, der drives af en motor

eller af hydrauliske eller pneumatiske systemer.

Krancertifikat kræves ikke for kraner med en max tilladt belastning på 8 tons eller tonsmeter, når der ikke er tale om personløft eller samløft mellem to kraner.

Reglerne om krancertifikater er i 2018 blevet forenklet, så der i stedet for 6 forskellige certifikattyper nu kun er en grunduddannelse og tre specialuddannelser:

”Kranbasis”, ”Mobilkran over 8 tonsmeter”, ”Mobilkran over 30 tonsmeter” samt ”Tårnkraner og fast opstillede kraner over 8 tonsmeter.”

Sidstnævnte dækker foruden tårnkraner også skinnekraner, travers- og portalkraner, svingkraner o.l.

Arbejdstilsynet har på deres hjemmeside en udmærket vejledning i bestemmelse af certifikattype i forhold til krantyper. Den findes som bilag 12 til bekendtgørelse 1346 om arbejdsmiljøfaglige uddannelser.

Personer med ældre krancertifikater må føre de krantyper, der er angivet på certifikatet.

Hvem skal have uddannelse?

Kravet om lovpligtig uddannelse gælder for alle på virksomheden, der fører certifikatkrævende kran, dvs. uanset om personen er arbejdstager, arbejdsgiver eller selvstændig.

For at erhverve certifikatet kræves det, at personen:

- Er fyldt 18 år.
- Unge, som er fyldt 15 år, kan dog erhverve certifikat til kraner, hvis det er nødvendigt for at gennemføre en konkret erhvervskompetencegivende uddannelse.



- Den person, der ønsker at få certifikat, skal kunne dokumentere, at vedkommende helbredsmæssigt er egnet til at føre et teknisk hjælpemiddel. Det dokumenteres ved alle typer af kørekort inkl. kørekort til knallert og traktor eller ved den helbredserklæring, som udarbejdes i forbindelse med udstedelse af kørekort.

Undtagelser

Der findes en række undtagelser for kravene til krancertifikat, og det betyder, at der ikke kræves krancertifikat i følgende tilfælde:

- Hvis kranen har en maksimal tilladelig belastning på 8 tons/tonsmeter.
- Hvis belastningen fra byrden altid er inden for kranens eller lignende maskines understøttelsesflade således, at byrden ikke vil bibringe kranen eller lignende maskine et væltende moment, og hvor den maksimalt tilladelige belastning med nøglekontakt eller lignende er begrænset til maksimum 8 tons.
- Hvis der ikke er mulighed for sideværts mekanisk drevne bevægelser, dvs. kranen eller den lignende maskine kun har mekanisk drevet løft af byrden i lodret retning.
- Hvis det er en fast installeret kran eller lignende maskine, der ikke kan vælte, som er opstillet på en måde, så det ikke er muligt for personer at komme ind i arbejdsområdet under drift, og det er udelukket, at fejlbetjening eller tab af byrde kan forvolde personskade.
- Hvis kraner eller lignende maskiner tilhører et skib og føres af dets besætning.
- Ved afprøvning af kraner eller lignende maskiner efter opstilling eller reparation, når formålet er at kontrollere, at alt fungerer, som det skal.

Der stilles heller ikke krav om kranførcertifikat til entreprenørmaskiner, herunder teleskoplæssere, der bruges som kran i forbindelse med maskinernes normale arbejdsopgaver, hvis:

- der ikke er personer i umiddelbar nærhed af byrden, når den løftes, transporteres eller afsættes, dog må byrden styres på plads under afsætning,
- byrden ikke løftes mere end ca. 1 meter over terræn,
- maskinerne efterses og vedligeholdes i overensstemmelse med leverandørens anvisninger, og
- leverandørens brugs- og vedligeholdelses-anvisninger er på maskinen.

Uddannelsernes indhold og længde

Uddannelsernes indhold varierer en del i forhold til

typen af certifikat, men i overordnede punkter lærer deltagerne bl.a:

- At betjene kranen på en farefri måde.
- At udvælge og anvende forskellige anhugningsmetoder og anhugningsgrej.
- At vurdere kranens stabilitet og egenskaber ved forskellig belastning.
- At vurdere byrden i forhold til vægt, beskaffenhed og tyngdepunkt.
- At foretage korrekt tegngivning og kommunikation (radiokommunikation) mellem kranfører og anhugger.
- At udføre daglig vedligeholdelse og udfyldelse af eventuelle kranjournaler, herunder kendskabet til overholdelse af lovpligtige eftersyn for kranen og løftemateriellet.

Undervisningen er typisk tilrettelagt som en vekslen mellem teoretiske og praktiske øvelser. Alle uddannelser afsluttes med prøve i teori og praktik.



Længden af uddannelsen varierer i forhold til typen af certifikat:

- Kranbasis: 7 - 10 dage, er ofte målrettet i de videre kranuddannelser
- Mobile kraner >8 - 30 tonsmeter: 5 dage
- Mobile kraner >30 tonsmeter: 10 dage
- Tårnkraner og andre fast opstillede kraner: 15 dage.

De enkelte uddannelsessteder kan variere længden alt efter hvilke moduler, man tager samtidig.

Hvor udbydes uddannelsen?

Uddannelsen kan erhverves på AMU-centre, tekniske skoler, erhvervsuddannelsescentre (EUC) samt andre uddannelsescentre og erhvervsskoler.

Lovgrundlag

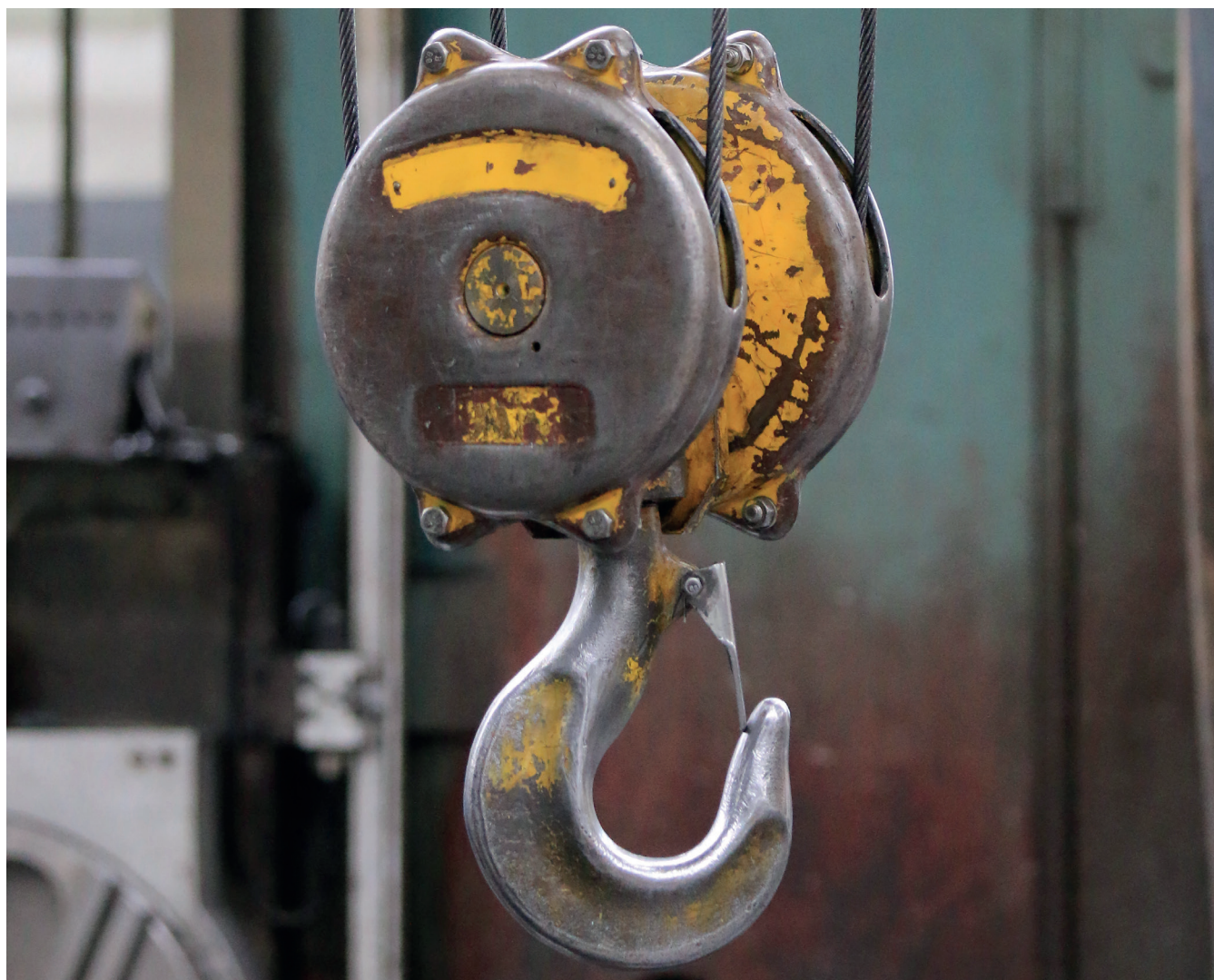
Kravet til uddannelsen er fastsat i Arbejdstilsynets bekendtgørelse nr. 1346 om Arbejds miljøfaglige Uddannelser § 4-6 og bilag 1.

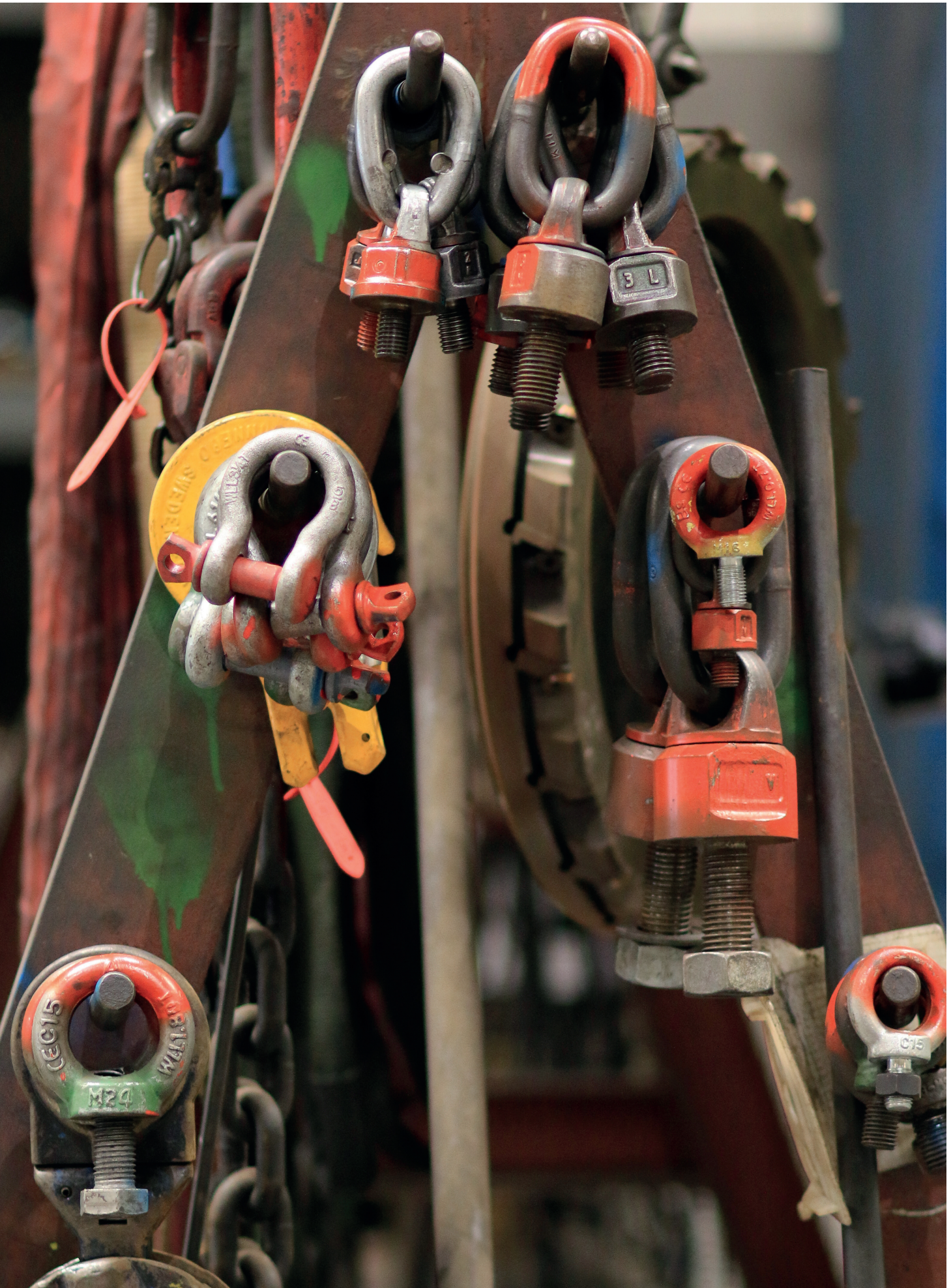
Skema

Nedenstående skema kan bruges til at få overblikket over medarbejderne og deres uddannelse. Skemaet kopieres ind i uddannelsesmappen på computeren, hvorefter det løbende ajourføres. Uddannelsesbeviser scannes og placeres samme sted. Det er også accepteret at printe skemaet, udfylde det og gemme det i en mappe sammen med kopier af uddannelsesbeviserne.

Skemaet kan findes på www.bfa-i.dk, hvor der også findes et skema for de "gamle" krancertifikater.

| Kraner | | | | | |
|-----------------------------|-----------|--------------------|---------------------|--|---|
| Medarbejder (noter navn) | Kranbasis | Mobilkran >8 TM | Mobilkran >30 TM | Tårnkraner og fast opstillede kraner | Uddannelsesbevis indscannet (sæt X) |
| | | | | | |
| | | | | | |
| | | | | | |





Teleskoplæsser

Arbejde med teleskoplæsser og lignende multifunktionsmaskiner indebærer risiko for alvorlige arbejdsulykker og materiel skade, hvis teleskoplæsseren ikke føres sikkerhedsmæssigt forsvarligt. Gods kan tabes, og teleskoplæsseren kan under svingning kollideres med bygninger eller andet i omgivelserne. Derfor er der krav om, at førere af teleskoplæssere erhverver lovpligtigt certifikat, hvis teleskoplæsseren bruges med pallegafler, mandskabskurv eller bruges som kran.

Der kræves også certifikat, hvis teleskoplæsseren løfter containere i terminalområder.

Med »teleskoplæssere og lignende multifunktionsmaskiner« forstås selvkørende maskiner indrettet med en udskydelig arm, beregnet til anvendelse med udskifteligt udstyr til løft af byrder, hvor armen udskydes/sammentrækkes i lige linje, og som kan hæves, sænkes og evt. krøjes.



Hvem skal have uddannelse?

Kravet om lovpligtig uddannelse gælder for alle, dvs. uanset om personen er arbejdstager, arbejdsgiver eller selvstændig.

For at erhverve certifikatet kræves at personen:

- Er fyldt 18 år.
- Unge, som er fyldt 15 år, kan dog erhverve certifikat til teleskoplæsser, hvis det er nødvendigt for at gennemføre en konkret erhvervskompetencegivende uddannelse.
- Er helbredsmæssigt egnet til at føre et teknisk hjælpemiddel. Det dokumenteres f.eks. ved den helbredserklæring, som udarbejdes i forbindelse med udstedelse af kørekort.



Undtagelser

Der er ikke krav om certifikat til teleskoplæssere eller lignende maskiner hvis:

- *det maksimale udskud er 1,5 meter.*
- *udskud med nøglekontakt eller lignende er begrænset til maksimalt 1,5 meter.*
- *teleskoplæssere eller lignende maskiner tilhører et skib og føres af dets besætning.*
- *teleskoplæssere eller lignende multifunktionsmaskiner afprøves efter reparation eller ved anvendelse uden byrder.*

Uddannelsens indhold og længde

Uddannelsen giver kendskab til sikkerheds- og sundhedsmæssige forhold forbundet med arbejde med teleskoplæssere, når de anvendes til løft af byrder på gafler, til kranarbejde eller til personløft. Endvidere lærer deltageren at opstille og betjene almindeligt forekommende teleskoplæssertyper med gafler, herunder anvende korrekt køreteknik, stuve og stable gods korrekt, vælge egnet løftetilbehør, samt at betjene teleskoplæssere indrettet som personløfter.

”**Teleskoplæssercertifikat**” giver lov til at føre teleskoplæsser under alle forhold, undtagen at bruge teleskoplæsseren som kran. ”**Entreprenørløft**” er dog tilladt – se kapitlet om kraner.

”**Teleskoplæssercertifikat**” og ”**Kranbasis**” giver lov til at bruge teleskoplæsseren som kran.

Uddannelsens længde er:

Teleskoplæsser: 5 dage

Kranbasis for Teleskoplæsser: 7 dage

Se kapitlet om kraner for at læse om ”kranbasis”.

Hvor udbydes uddannelsen?

Uddannelsen kan erhverves på AMU-centre, tekniske skoler, erhvervsuddannelsescentre (EUC) samt andre uddannelsescentre og erhvervsskoler.

Lovgrundlag

Kravet til uddannelsen er fastsat i Arbejdstilsynets bekendtgørelse nr. 1346 om erhvervsfaglige uddannelser § 8, med henvisning til kvalifikationskravene i Bilag 2.

Skema

Nedenstående skema kan bruges til at få overblikket over medarbejderne og deres uddannelse:

Skemaet kopieres ind i uddannelsesmappen på computeren, hvorefter det løbende ajourføres. Uddannelsesbeviser scannes og placeres samme sted.

Det er også accepteret at printe skemaet, udfylde det og gemme det i en mappe sammen med kopier af uddannelsesbeviserne.

Skemaet kan findes på www.bfa-i.dk

| Teleskoplæsser | | | |
|-----------------------------|----------------|-------------------------------|---|
| Medarbejder (noter navn) | Teleskoplæsser | Teleskoplæsser + Kranbasis | Uddannelsesbevis indscannet (sæt X) |
| | | | |
| | | | |
| | | | |
| | | | |
| | | | |



Øvrige relevante lovpligtige uddannelser

Arbejds miljøuddannelsen

Er der over ti ansatte på virksomheden, skal der etableres en arbejdsmiljøgruppe bestående af en valgt arbejdsmiljørepræsentant og en ledelsesrepræsentant.

Både arbejdsmiljørepræsentanten og ledelsesrepræsentanten skal gennemføre den lovpligtige arbejdsmiljøuddannelse

Undtaget er de personer, der vælges til arbejdsmiljøgruppen, som i forvejen har en ældre arbejdsmiljøuddannelse, som dengang hed "S9-uddannelse", der er gennemført efter den 1. april 1991. Er uddannelsen derimod gennemført før denne dato, skal uddannelsen gennemføres igen.

Vælges virksomhedens øverste ledelse, fx virksomhedslederen selv, til at indgå i arbejdsmiljøgruppen, er der ikke krav om, at han eller hun skal gennemføre arbejdsmiljøuddannelsen.

Formålet med arbejdsmiljøuddannelsen er at tilføre arbejdsmiljøgruppen viden om bl.a. Arbejds miljøloven og forebyggelsesstrategier- og metoder, så sikkerheds- og sundhedsarbejdet på virksomheden kan planlægges bedst muligt.

Uddannelsen tager 2 + 1 dag, hvor der mellem kursusmodulerne skal laves en opgave hjemme i virksomheden.

Arbejds miljørepræsentanten og arbejdslederen i arbejdsmiljøgruppen skal tilmeldes arbejdsmiljøuddannelsen straks, dog senest fire uger efter etablering af arbejdsmiljøgruppen, og uddannelsen skal være gennemført senest tre måneder efter etableringen.



Supplerende Arbejds miljøuddannelse

De arbejdsmiljørepræsentanter og arbejdsledere, som har gennemført den obligatoriske arbejdsmiljøuddannelse, skal det første år tilbydes 2 dages supplerende uddannelse. Derefter skal de hvert år tilbydes 1,5 dages supplerende uddannelse.

Arbejdsgiveren skal over for Arbejdstilsynet skriftligt kunne dokumentere, at der er tilbudt supplerende uddannelse.

Den supplerende arbejdsmiljøuddannelse har til formål at sikre løbende målrettet opdatering, som kan styrke kompetencerne hos arbejdsmiljørepræsentanter og arbejdsledere i arbejdsmiljøorganisationen. Den supplerende arbejdsmiljøuddannelse skal give viden og kompetencer, som er relevant for arbejdsmiljøarbejdet i virksomheden.



Kompetenceplan

Ud fra virksomhedens arbejdsmiljøbehov og arbejdsmiljøorganisationens behov og ønsker for supplerende uddannelse, skal virksomheden udarbejde en kompetenceudviklingsplan for medlemmerne af arbejdsmiljøorganisationen. Kompetenceudviklingsplanen skal indgå i virksomhedens årlige arbejdsmiljødrøftelse.

Arbejds miljørepræsentanter og arbejdsledere har ret, men ikke pligt til at gennemføre den supplerende uddannelse. Den supplerende uddannelse er et tilbud.

Hvor udbydes uddannelserne?

Både grunduddannelsen og den supplerende uddannelse udbydes af mange private virksomheder og en række organisationer. En komplet oversigt over udbydere kan findes på Arbejdstilsynets hjemmeside www.amid.dk

Lovgrundlag

Kravet til uddannelserne er fastsat i Arbejdstilsynets bekendtgørelse nr. 1181 om virksomhedernes sikkerheds- og sundhedsarbejde.

Kørekort

I industrien benyttes typisk en række køretøjer, der kræver kørekort af forskellig kategori.

De mest relevante kategorier for industrien, og det den enkelte kategori giver ret til at føre, kan ses i nedenstående skema.

| Kørekort: | Giver ret til at føre |
|--|---|
| Kategori B almindelig bil B+ | <ul style="list-style-type: none">• Personbil med højst otte siddepladser foruden førerens plads og en tilladt totalvægt på ikke over 3500 kg.• Varebil med tilladt totalvægt på ikke over 3500 kg.• Traktor, hvor der er offentlig trafik.• Vogntog bestående af personbil eller varebil og et påhængskøretøj med en tilladt totalvægt på ikke over 750 kg.• Vogntog bestående af personbil eller varebil og et påhængskøretøj med en tilladt totalvægt på over 750 kg. Vogntogets samlede tilladte totalvægt må ikke overstige 4250 kg.• Overstiger vogntogets samlede tilladte totalvægt 3.500 kg, må vogntoget dog kun føres, når en særlig køreuddannelse for anhænger og praktisk prøve er gennemført. Kørekort B+ |
| Kategori C 1 lille lastbil | <ul style="list-style-type: none">• Lastbil med tilladt totalvægt på over 3500 kg; men under 7500 kg• Køretøj med op til otte siddepladser foruden førerens plads og med en tilladt totalvægt på over 3500 kg; men ikke over 7500 kg.• Vogntog bestående af en lastbil eller en personbil med op til otte siddepladser foruden førerens plads og med en tilladt totalvægt på over 3.500 kg og et påhængskøretøj med en tilladt totalvægt på ikke over 750 kg. |
| Kategori C stor lastbil | <ul style="list-style-type: none">• Lastbil med tilladt totalvægt på over 3500 kg.• Køretøj med op til otte siddepladser foruden førerens plads og med en tilladt totalvægt på over 3500 kg.• Vogntog bestående af en lastbil eller en personbil med op til otte siddepladser foruden førerens plads og med en tilladt totalvægt på over 3.500 kg og et påhængskøretøj med en tilladt totalvægt på ikke over 750 kg.• Motordrevet blokvogn. |
| Kategori E stort påhæng | <ul style="list-style-type: none">• Vogntog bestående af en almindelig bil og et påhængskøretøj, som ikke henhører under kategori B (kategori B/E).• Vogntog bestående af et trækkende køretøj omfattet af kategori C1 og et påhængskøretøj med en tilladt totalvægt på over 750 kg eller et vogntog bestående af et trækkende køretøj omfattet af kategori B og et påhængskøretøj med en tilladt totalvægt på over 3.500 kg. Vogntogets samlede tilladte totalvægt må ikke overstige 12.000 kg (kategori C1/E).• Vogntog bestående af en stor lastbil eller en personbil med op til otte siddepladser foruden førerens plads og med en tilladt totalvægt på over 3.500 kg og påhængskøretøj med en tilladt totalvægt på over 750 kg (kategori C/E). |

Oplysningerne er hentet i Justitsministeriets bekendtgørelse nr. 815 om kørekort.



Uddannelseskrav ved modtagelse, afsendelse og transport af farligt gods

Farligt gods er stoffer og materialer, der er mærket med en fareseddel, som viser, om de er eksplosive, brandfarlige, giftige, ætsende, radioaktive eller miljøskadende. Der kan være tale om gasser, faste materiale eller væsker.

| Fare-klasse | Faresedler Transport | |
|-------------|----------------------|---|
| 1 | | Eksplosive stoffer og genstande |
| 2 | | Gasser |
| 3 | | Brandfarlige væsker |
| 4 | | Brandfarlige/eksplosive faste stoffer |
| | | Selvnedbrydende / polymeriserende stoffer |
| 4 | | Selvantændelige stoffer |
| | | Udvikler brandfarlig gas med vand |
| 5 | | Oxiderende stoffer |
| 5 | | Organiske peroxider |
| | | Giftige stoffer |
| 6 | | Smittefarlige stoffer |
| | | Radioaktive stoffer |

Sikkerhedsrådgiver

Alle virksomheder, der transporterer eller afsender farligt gods med jernbane eller ad vej, eller som med henblik på en sådan transport udfylder transportdokumenter eller klassificerer, mærker, emballerer, læsser, påfylder eller aflæsser farligt gods, skal som udgangspunkt have en sikkerhedsrådgiver, der har et gyldigt bevis for bestået sikkerhedsrådgivereksamen. Dette gælder dog kun, hvis man overskrider de fastsatte grænser for "frimængder," som er beskrevet på Beredskabsstyrelsens hjemmeside.

Kapitel 1.3 uddannelse

Personer, der er involveret i modtagelse, afsendelse og

transport af farligt gods, skal have gennemført en lovpligtig uddannelse. Denne uddannelse kaldes Kapitel 1.3-uddannelsen.



Som eksempel kan nævnes, at der er krav om en Kapitel 1.3-uddannelse for en medarbejder, der med truck aflæsser farligt gods fra leverandørens lastvogn, og efterfølgende transporterer dette til et lager eller lignende på virksomheden.

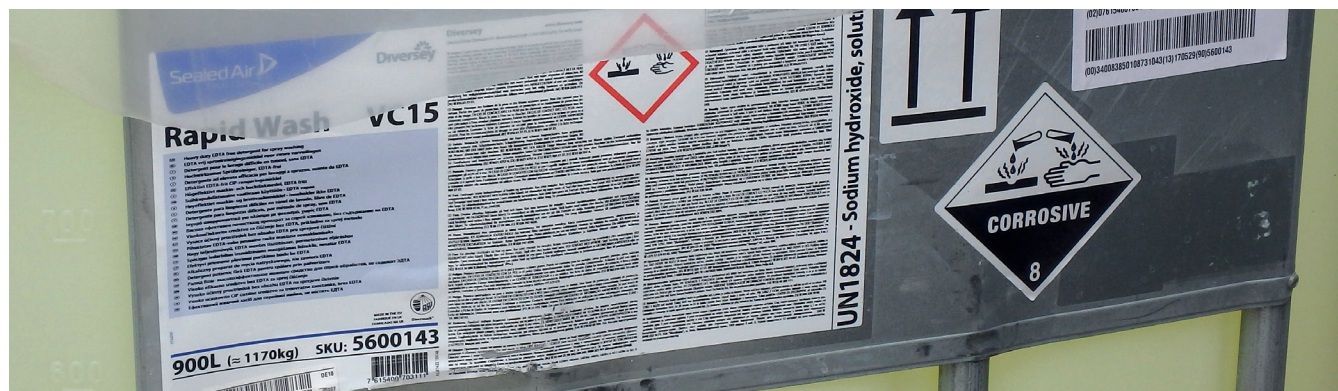
ADR-bevis

Chaufføren som kører med farligt gods over frimængden skal have et ADR-bevis, som dokumenterer, at chaufføren har gennemført den lovpligtige uddannelse. Under frimængden er kapitel 1.3 uddannelsen tilstrækkelig. Der er ligeledes krav om en særlig tillægsuddannelse af personer, der kører farligt gods med tankvogn eller håndterer radioaktive materialer og eksplosive stoffer.

De nærmere retningslinjer for ADR-konventionen og de deraf følgende krav for uddannelse kan ses på Beredskabsstyrelsens hjemmeside.

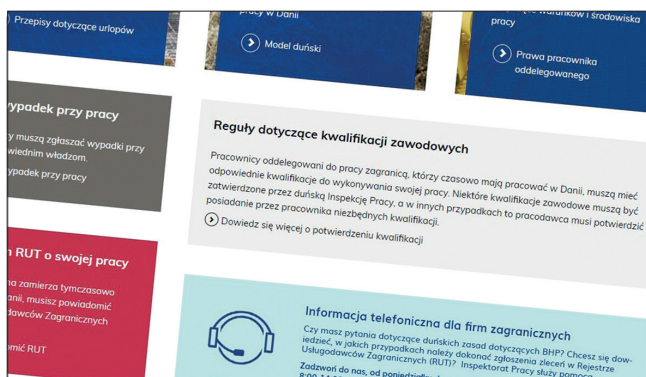
Kapitel 1.3-uddannelse og ADR-uddannelse udbydes af AMU-centre/erhvervsskoler samt private kursusvirksomheder.

Kravet til uddannelsen er fastsat i Justitsministeriets bekendtgørelse nr. BEK nr 828 af 10/06/2017 om vejtransport af farligt gods.



Udenlandsk arbejdskraft og lovpligtige uddannelser

Benyttes udenlandsk arbejdskraft på virksomheden, gælder der en række regler omkring anerkendelse af den udenlandske arbejdstagers erhvervmæssige kvalifikationer, der har med de lovpligtige uddannelser at gøre. Reglerne er beskrevet i Arbejdstilsynets bekendtgørelse nr. 151 af 25. februar 2016 om anerkendelse af erhvervmæssige kvalifikationer erhvervet i udlandet.



Arbejdstilsynet har bl.a. følgende informationssider:
<https://amid.dk/selvbetjening/anerkendelse-af-kvalifikationer/>
<https://workplacedenmark.dk/pl>

I god tid før den udenlandske arbejdstager påbegynder arbejde, der er omfattet af de lovpligtige uddannelser, skal man derfor forholde sig til disse regler.

Ansøgningen foregår på nettet via Virk.dk:
<https://blanket.virk.dk/blanketservice/orbeon/fr/public/AnerkendelsesBlanket/new>

Reglerne for de relevante lovpligtige uddannelser i industrien er nærmere beskrevet i det følgende og kan overordnet inddeles i tre kategorier:

Arbejdskraft fra tredjelande

Er personen fra et tredjeland, dvs. andre lande end EU-lande, EØS-lande eller lande, der har aftaler med EU, så skal personen have godkendt sine erhvervmæssige kvalifikationer af Arbejdstilsynet, før arbejdet kan påbegyndes, eller have gennemgået en dansk uddannelse.

Dette gælder for **alle** områder, hvor der i Danmark er krav om lovpligtig uddannelse, og det gælder uanset om der er tale om fast eller midlertidigt eller lejlighedsvist arbejde.

Det skal overfor Arbejdstilsynet kunne dokumenteres, enten at personen har erhvervet en tilsvarende lovpligtig uddannelse i hjemlandet, eller at personen har udført det pågældende erhverv eller har udført

det pågældende arbejde i mindst 3 år inden for de sidste 10 år.

Ansøgningen om godkendelse skal indeholde:

- Bevis for nationalitet, fx kopi af pas
- Navn, adresse og fødselsdato
- Oplysninger om, hvorvidt det drejer sig om midlertidigt, lejlighedsvist eller fast arbejde
- Navn og adresse på indsenderen, hvis det fx er virksomheden og ikke personen selv
- Dokumentation for erhvervs erfaring og/eller uddannelse

Sagsbehandlingen kan tage op til 3 måneder.

Arbejdskraft fra EU-lande, EØS-lande eller lande, der har aftaler med EU

Er personen fra et EU-land, EØS-land eller et land, der har aftaler med EU, så skelnes der mellem, om arbejdet er fast eller midlertidigt/lejlighedsvist.

Hvis man midlertidigt eller lejlighedsvist skal beskæftige personer med kvalifikationer fra EU/EØS-lande mv.

Arbejdstilsynet betragter som hovedregel arbejdet som midlertidigt eller lejlighedsvist, hvis der tale om sæsonarbejde, åremålsansættelser eller andet arbejde, der indgås med en tidsbegrænset ansættelsesaftale.

Er der tale om midlertidigt eller lejlighedsvist arbejde, er kravet om godkendelse afhængigt af, hvilken af de lovpligtige uddannelser, der er tale om.

Der **skal** ansøges om godkendelse, hvis det drejer sig om følgende lovpligtige uddannelser:

- Gaffeltruckfører
- Kranfører (kun mobilkraner, tårnkraner samt lastbilmonterede kraner over 30 tons meter)
- Stilladsopstiller (ikke rulle- og bukkestilladser)
- Fører af teleskoplæsser
- Svejsning efter kræftbekendtgørelsen

Virksomheden må ikke beskæftige personer med det nævnte arbejde, med mindre de har gennemgået den danske uddannelse eller på anden måde har fået uddannelsesbevis, certifikat eller anerkendelsesbrev fra Arbejdstilsynet.

Der **skal derimod ikke** søges om godkendelse, hvis det drejer sig om følgende lovpligtige uddannelser:

- Arbejde med epoxyharpixer og isocyanater.
- Arbejde med styren.
- Arbejde som fører af gaffelstabler.
- Arbejde som kranfører (undtagen mobilkraner, tårnkraner og lastbilmonterede kraner over 30 tonsmeter)
- Arbejde med opstilling af stilladser, hvis det er rulle- eller bukkestilladser.

Det betyder, at personer i forhold til disse lovpligtige uddannelser umiddelbart kan arbejde midlertidigt eller lejlighedsvist uden nogen form for godkendelse, dog skal en af to betingelser være opfyldt:

A. Personen skal have gennemført en udenlandsk uddannelse, hvis der også er krav om uddannelse inden for området i det pågældende land.

Eller

B. Personen skal have udøvet det pågældende erhverv i mindst 1 år i løbet af de sidste ti år, når der ikke er krav om uddannelse inden for området i det pågældende land.

Det er arbejdsgiverens ansvar at sikre sig dokumentation for, at den udenlandske arbejdstager opfylder mindst én af ovenstående betingelser.

Sagsbehandlingen hos Arbejdstilsynet kan tage 1 måned, efter de har modtaget den fornødne dokumentation.

Hvis man fast skal beskæftige personer med kvalifikationer fra EU/EØS-lande mv.

Arbejdstilsynet betragter som hovedregel arbejde som fast, hvis der indgås en tidsubegrænset ansættelses-aftale.

Skal personen arbejde fast i Danmark, så skal personen have godkendt sine erhvervsmæssige kvalifikationer af Arbejdstilsynet, før arbejdet kan påbegyndes. Det gælder for **alle** områder, hvor der i Danmark er krav om lovpligtig uddannelse.

Der **skal** ansøges om godkendelse, når det drejer sig om følgende lovpligtige uddannelser:

- arbejde med epoxy og isocyanater
- arbejde med styren
- arbejde som kranfører, gaffeltruckfører samt fører af teleskoplæsser og gaffelstabler
- arbejde med opstilling af stilladser
- arbejde med svejsning

Personen må ikke arbejde med ovenstående uden at have fået kvalifikationerne fra udlandet kontrolleret og anerkendt af Arbejdstilsynet eller have gennemgået en dansk uddannelse.

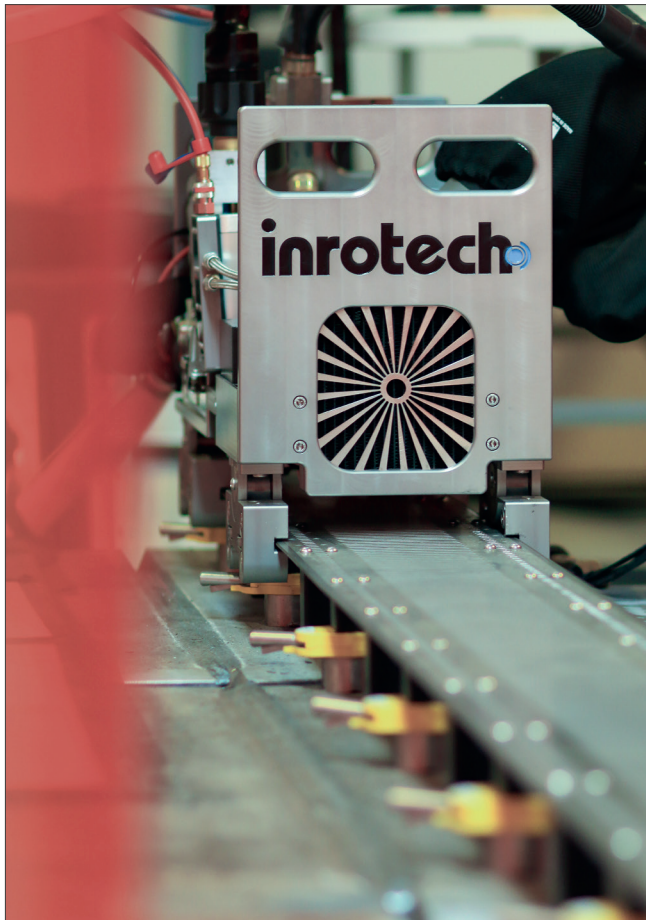
Sagsbehandlingen hos Arbejdstilsynet kan tage 3 måneder, efter de har modtaget den fornødne dokumentation.



Hvad har de gjort hos Inrotech

Klar til udvikling

Odense-firmaet Inrotech udvikler og fremstiller svejserobotter blandt andet til skibsværfter og vindmølleindustrien.



Inrotech udvikler software til større robotter og mindre kollaborative robotter, som kan svejse komplicerede svejsesømme i tykke emner og på emner med mange forskellige former.



Inrotech er et ungt firma, som i løbet af en kort årrække er vækset eksplosivt. Virksomheden er for nyligt flyttet til større produktionslokaler i Odense og er nu oppe på omkring 40 medarbejdere.

Virksomheden arbejder med at sikre et godt og sikkert arbejdsmiljø, hvor der allerede arbejdes systematisk med fx kemikaliehåndteringen. Der har været et ønske om også at sætte de lovpligtige uddannelser ind i en systematik, så der er et klart overblik over, hvilket behov der er for uddannelser og over hvilke medarbejdere, der har hvilke uddannelser.

Det betyder, at der bl.a. er fokus på, at medarbejderne har de nødvendige certifikater - og at antallet er tilstrækkeligt - fx i forhold til antal medarbejdere med truckcertifikat.

Udover truckcertifikat har en del medarbejdere, både svejseteknikere og softwareingeniører, behov for certifikat til svejsning og termisk skæring.

Svejseteknikerne har behov for uddannelsen, idet de udfører selve prøvesvejsningerne med robotterne. Softwareingeniørerne har ligeledes behov for uddannelsen, selvom de ikke udfører selve svejsningen, men arbejder fysisk tæt på svejsearbejdet med fx udvikling og justering af svejserobotten.



Operations Manager Henrik Lenskjold udtaler: "Vi er en ung virksomhed, som stadig besidder en stor iværksætterånd, hvor der er fart på. I det daglige tænker vi nok ikke så meget over, hvilket behov vi har for de lovpligtige uddannelser. Derfor er det rigtig godt, at få det sat i system. Så jeg ved, at der altid er styr på det. Det giver ro at vide, at medarbejderne også er klædt arbejdsmiljømæssigt på til de opgaver, de udfører."



Litteraturhenvisninger

På Arbejdstilsynets hjemmeside www.amid.dk kan man gratis hente følgende materialer, som bl.a. ligger til grund for denne vejledning.

Bekendtgørelser:

- Arbejdstilsynets bekendtgørelse nr. 1795 om Foranstaltninger til forebyggelse af kræft-risikoen ved arbejde med stoffer og materialer.
- Arbejdstilsynets bekendtgørelse nr. 1793 om Arbejde med stoffer og materialer.
- Arbejdstilsynets bekendtgørelse nr. 1346 om arbejdsmiljøfaglige uddannelser.
- Justitsministeriets bekendtgørelse nr. 828 af 10/06/2017 om Vejtransport af farligt gods.
- Beskæftigelsesministeriets bekendtgørelse 151 om anerkendelse af erhvervsmæssige kvalifikationer erhvervet i udlandet.

Vejledninger:

- At-vejledning B.2.3.1-1 om Løft af personer med gaffeltruck.
- At-vejledning 45.1 Stilladsopstillerens ansvar del 1 +2.
- At-vejledning F.1.7 om Anerkendelse af erhvervsmæssige kvalifikationer fra udlandet.
- At-vejledning 1.9.1 om Gaffelstablercertifikat.
- At-vejledning 1.9.2 om Gaffeltruckcertifikat.
- At-vejledning 1.9.3 om Teleskoplæssercertifikat.
- At-vejledning 1.9.4 om Kranførercertifikat.
- At-vejledning D.2.16-2 om Svejsning, skæring m.v. i metal.
- At-vejledning C.0.2. om Sekundær udsættelse for isocyanater.
- At-vejledning C.0.7 om Epoxyharpixer og isocyanater.
- At-vejledning C.2.1-1 om kræftrisikable stoffer og materialer.

Meddelelser:

- At-meddelelse nr. 2.02.2 om Personløft med kran.
- At-meddelelse nr. 2.02.3 om Samløft med kraner.
- At-meddelelse nr. 2.01.1 om Gaffeltruck.
- At-meddelelse nr. 2.09.4 om Manuel plasmaskæring.
- At-meddelelse nr. 2.09.3 om Maskinel plasmaskæring.

Andre referencer:

- BFA for bygge og anlæg: branchevejledning om Fugning med epoxy og PU-skum fra lukkede emballager.
- BFA for bygge og anlæg: branchevejledning om Opstilling og nedtagning af stilladser.
- BFA for bygge og anlæg: faktaark om Opstilling og nedtagning af brede rullestilladser.
- Byggeriets Arbejdsmiljøbus: vejledning med links til faktaark og regler. www.korrektstilladser.dk
- Færdselsstyrelsens officielle danske udgivelse vedr. Europæisk konvention om international transport af farlig gods ad vej (ADR-konventionen) gældende fra 1. januar 2019.
- Beredskabsstyrelsens informationsside om Transport af farlig gods: <https://brs.dk/forebyggelse/transport/regler/adrkonventionen/Pages/ADR-konventionen.aspx>





CO-industri
www.co-industri.dk
Tlf. 3363 8000



Dansk Industri
www.di.dk
Tlf. 3377 3377



Lederne
www.lederne.dk
Tlf. 3283 3283



bfa-i.dk

